



**МІНІСТЕРСТВО ЗАХИСТУ ДОВКІЛЛЯ ТА ПРИРОДНИХ РЕСУРСІВ УКРАЇНИ  
ДЕРЖАВНА ЕКОЛОГІЧНА АКАДЕМІЯ ПІСЛЯДИПЛОМНОЇ  
ОСВІТИ ТА УПРАВЛІННЯ**

03035, м. Київ-35, вул. Митрополита Василя Липківського, 35, тел./факс (044) 206-31-31, e-mail: dei2005@ukr.net

---

**ЗАТВЕРДЖЕНО:**

Т.в.о. ректора Державної  
екологічної академії післядипломної  
освіти та управління

 **Георгій ФІНІН**

" 28 " червня 2022 року

**Проект створення парку-пам'ятки  
садово-паркового мистецтва  
загальнодержавного значення  
«Межигір'я»**

(на виконання доручення Міндовкілля від 28.06.2022 № 25/7-11/8222-22)

*м. Київ – 2022 рік*

## З М І С Т

Вступ	2
Клопотання Державної екологічної академії післядипломної освіти та управління від 17.06.2022 № 190	4
Наукове обґрунтування Державної екологічної академії післядипломної освіти та управління від 10.06.2022 № 170	24
Лист Вишгородської районної військової адміністрації від 13.06.2022 № 7-13/1175	43
Розпорядження Кабінету Міністрів України від 24.06.2022 № 519-р «Про погодження клопотання щодо створення парку-пам'ятки садово-паркового мистецтва загальнодержавного значення на території урядової резиденції «Межигір'я»	44
Лист Міндовкілля від 20.06.2022 № 25/7-11/7745-22	46
Картографічні матеріали	47

## ВСТУП

Парк-пам'ятка садово-паркового мистецтва створюється з метою охорони та використання в естетичних, виховних, наукових, природоохоронних та оздоровчих цілях визначних та цінних зразків паркового будівництва на території урядової резиденції «Межигір'я» (далі – Парк).

Клопотанням про створення Парку пропонувалося створити його на території Вишгородського району Київської області площею 138,5937 га земель державної власності, розпорядниками яких є держава в особі Кабінету Міністрів України (136,8803 га) та держава в особі Вишгородської районної державної адміністрації (1,7134 га). Усі зазначені земельні ділянки пропонується надати Парку у постійне користування.

Разом з тим, під час погодження проекту Указу Президента України Держгеокадастр, Мінгарополітики та Мін'юст надали зауваження що, відповідно до відомостей Державного земельного кадастру земельні ділянки (кадастрові номери 3221886000:02:151:0001, 3221886000:05:001:0001), категорія земель – землі водного фонду, цільове призначення – для експлуатації та догляду за гідротехнічними, іншими водогосподарськими спорудами і каналами, надані у постійне користування Дніпровському басейновому управлінню водних ресурсів (право постійного користування земельними ділянками зареєстровано у Державному реєстрі речових прав на нерухоме майно 21.06.2016 за № 15091392 та № 15091921).

Тому проектом створення пропонується створити Парк на території Вишгородського району Київської області площею 138,5937 га земель державної власності, а саме: 136,8803 гектара земель, які належать державі в особі Кабінету Міністрів України, та 1,7134 гектара земель, що вилучаються у Дніпровського басейнового управління водних ресурсів.

Парк є природоохоронною рекреаційною установою. Спеціальну адміністрацію Парку пропонується створити у підпорядкуванні Міністерства захисту довкілля та природних ресурсів України, як центрального органу виконавчої влади, що забезпечує формування і реалізує державну політику у сфері охорони навколишнього природного середовища.

На території Парку забороняється будь-яка діяльність, що не пов'язана з виконанням покладених на нього завдань і загрожує його збереженню.

На території Парку забезпечується проведення екскурсій та масовий відпочинок населення, здійснюється догляд за насадженнями, включаючи санітарні рубки, рубки реконструкції та догляду з підсадкою дерев і чагарників ідентичного видового складу, замість загиблих, вживаються заходи щодо запобігання самосіву, збереження композицій із дерев, чагарників і квітів, трав'яних газонів.

Проект створення Парку підготовлено на виконання:

Закону України «Про Основні засади (стратегію) державної екологічної політики України на період до 2030 року»;

Указу Президента України від 30.09.2019 №722/2019 «Про Цілі сталого розвитку України на період до 2030 року»;

Державної стратегії регіонального розвитку на 2021-2027 роки, затвердженої постановою Кабінету Міністрів України від 05 серпня 2020 року № 695;

міжнародних зобов'язань, взятих Україною в рамках участі у Конвенції про охорону біологічного різноманіття, Конвенції про охорону дикої флори та фауни і природних середовищ існування в Європі, Рамкової конвенції про охорону та сталий розвиток Карпат.

Проект створення Парку розроблено з урахуванням доручень Прем'єр-міністра України від 09 грудня 2021 р. № 55167/8/1-21 та від 14 грудня 2021 р. № 57704/0/1-21, підпункту 2 пункту 7 Витягу з протоколу № 83 засідання Кабінету Міністрів України від 31 травня 2022 р., протоколів нарад з питання здійснення заходів щодо визначення статусу урядової резиденції «Межигір'я», які відбулися 07 і 14 червня 2022 р. під головуванням Міністра Кабінету Міністрів України Олега Немчінова.

Створення Парку погоджено Кабінетом Міністрів України (розпорядження Кабінету Міністрів України від 24.06.2022 № 519-р) та Вишгородською районною державною адміністрацією (лист від 13.06.2022 № 7-13/1175). Міністерство захисту довкілля та природних ресурсів України листом від 20.06.2022 № 25/7-11/7745-22 схвалило клопотання про створення Парку.

Діяльність наукових та еколого-освітніх підрозділів Парку сприятиме підвищенню екологічного інформування місцевого населення, підвищення освітнього рівня місцевих навчальних закладів у сфері збереження природних та екологічної свідомості молоді.

Забезпечення дотримання природоохоронного законодавства службою охорони Парку сприятиме відновленню видів тварин і рослин, збереженню біорізноманіття на території, що включається до складу Парку, зокрема видів тварин і рослин, занесених до Червоної книги України та міжнародних червоних списків, рідкісних рослинних угруповань, занесених до Зеленої книги України.

Розвиток рекреаційної діяльності сприятиме створенню робочих місць, залученню місцевого населення до надання послуг відвідувачам Парку, що загалом сприятиме підвищенню життєвого рівня жителів регіону. Оскільки Парку буде спрямовувати кошти на оплату праці штатних працівників, утримання автотранспорту, відповідно збільшиться надходження до місцевого бюджету у вигляді податків.

Для здійснення природоохоронних заходів залучатимуться місцеві природоохоронні, освітньо-виховні, будівельні та інші організації, що призведе до розвитку регіону в цілому.



**МІНІСТЕРСТВО ЗАХИСТУ ДОВКІЛЛЯ ТА ПРИРОДНИХ РЕСУРСІВ УКРАЇНИ  
ДЕРЖАВНА ЕКОЛОГІЧНА АКАДЕМІЯ ПІСЛЯДИПЛОМНОЇ  
ОСВІТИ ТА УПРАВЛІННЯ**

03035, м. Київ-35, вул. Митрополита Василя Липківського, 35, тел./факс (044) 206-31-31, e-mail: dei2005@ukr.net

*№ 190 від 17.06.2022*

**Заступнику Міністра захисту  
довкілля та природних ресурсів  
України  
п. Олександрю Краснолуцькому**

На лист від 06.06.2022 № 25/7-11/7120-22

**КЛОПОТАННЯ ПРО СТВОРЕННЯ ПАРКУ-ПАМ'ЯТКИ САДОВО-  
ПАРКОВОГО МИСТЕЦТВА ЗАГАЛЬНОДЕРЖАВНОГО ЗНАЧЕННЯ  
"МЕЖИГІР'Я"**

**НАЗВА ТА КАТЕГОРІЯ**

Парк-пам'ятка садово-паркового мистецтва загальнодержавного значення "Межигір'я"

**РОЗДІЛ І. ОБГРУНТУВАННЯ НЕОБХІДНОСТІ СТВОРЕННЯ ПАРКУ-ПАМ'ЯТКИ  
САДОВО-ПАРКОВОГО МИСТЕЦТВА ЗАГАЛЬНОДЕРЖАВНОГО ЗНАЧЕННЯ  
"МЕЖИГІР'Я"**

На виконання доручень Прем'єр-міністра України від 09.12.2021 № 55167/8/1-21 та від 14.12.2021 № 57704/0/1-21 та рішень нарад, які організувало Міндовкілля 16.01.2022 та 17.02.2022, а також виконання пункту першого доручення Прем'єр-міністра України Д. ШМИГАЛЯ від 28.05.2022 № 13231/0/1-22 щодо відновлення здійснення заходів для визначення статусу урядової резиденції «Межигір'я», прийнято рішення ініціювати процес створення парку-пам'ятки садово-паркового мистецтва (далі – Парк) на території урядової резиденції «Межигір'я».

Відповідно до Протоколу наради від 17 грудня 2021 року щодо можливості перереєстрації за державою в особі Кабінету Міністрів України об'єктів нерухомості, що розташовані на території урядової резиденції "Межигір'я" заступник голови Фонду державного майна України Леонід Антоненко зазначив, що згідно з відкритою інформацією в Державному реєстрі речових прав на нерухоме майно зазначена інформація щодо зареєстрованих за державою в особі Кабінету Міністрів України земельних ділянок.

Відповідно до Протоколу наради від 31 травня 2022 року з питання

відновлення здійснення заходів щодо визначення статусу урядової резиденції "Межигір'я" під головуванням Міністра Кабінету Міністрів України Немчинова О.М., заступник Міністра захисту довкілля та природних ресурсів Краснолуцький О.М. повідомив, що за даними Держгеокадастру на території урядової резиденції "Межигір'я", окрім земельних ділянок державної форми власності, також перебувають 32 земельні ділянки, які перебувають у власності або користуванні приватних фізичних осіб. Площа земель державної форми власності, на яких планується створення парку-пам'ятки садово-паркового мистецтва, складає 138,5937 гектара. На зазначеній нараді було доручено Міндовкілля, Фонду державного майна, Київській обласній військовій адміністрації за участю інших заінтересованих органів опрацювати питання та підготувати пропозиції щодо створення парку-пам'ятки садово-паркового мистецтва на території урядової резиденції "Межигір'я" в межах земельних ділянок державної форми власності.

Відповідно до статті 51 Закону України "Про природно-заповідний фонд України" клопотання має містити обґрунтування необхідності створення чи оголошення території або об'єкту природно-заповідного фонду певної категорії, характеристику природоохоронної, наукової, естетичної та іншої цінності природних комплексів та об'єктів, що пропонуються для заповідання, відомості про місцезнаходження, розміри, характер використання, власників та користувачів природних ресурсів, а також відповідний картографічний матеріал.

Територія Межигір'я на даний час являє собою комплекс природних та штучних об'єктів з особливою цінністю, що повинна мати заповідний статус та відповідний режим охорони використання та збереження.

## РОЗДІЛ II. ХАРАКТЕРИСТИКА ТЕРИТОРІЇ, ЩО ЗАПОВІДАЄТЬСЯ

### 2.1. Загальна інформація

#### *Відомості про місцезнаходження та розміри парку-пам'ятки садово-паркового мистецтва "Межигір'я"*

Межигір'я – це мальовниче урочище біля Дніпра. Територіально воно знаходиться в Вишгородському районі, в селі Нові Петрівці всього в 14 км від Києва. Раніше тут був чоловічий Спасо-Преображенський монастир, а в 1923 році тимчасово оселився керамічний технікум. Пізніше тут побудували урядову резиденцію, яка в різний час дісталася Станіславу Косіюру, Микиті Хрущову, Володимирі Щербицькому і Віктору Януковичу.

Пропонується надання статусу природно-заповідного фонду земельним ділянкам державної форми власності загальною площею 138,5937 гектара.

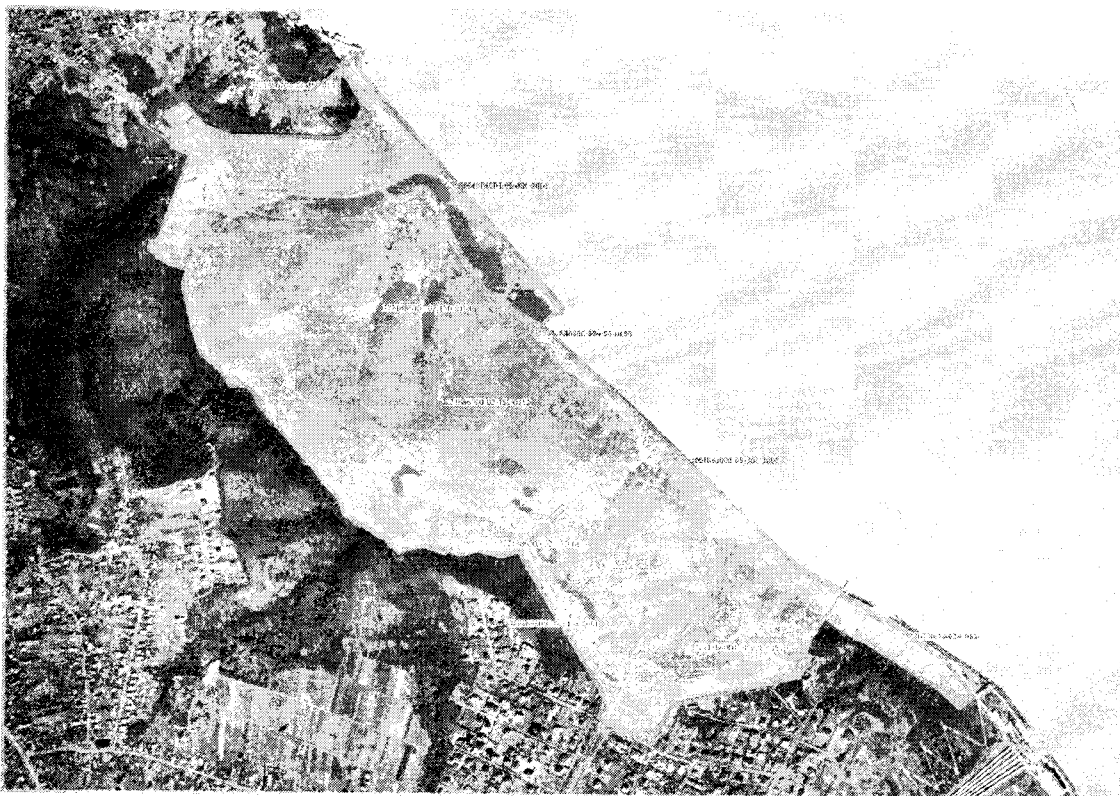


Рисунок. Контури меж парку-пам'ятки садово-паркового мистецтва "Межигір'я"

За зоогеографічним районуванням територія Парку розташована у межах Позазонального округу долин великих річок у складі Поліського зоогеографічного району, який характеризується поширенням бобра, видри, кулика-сороки, річкового і малого крячків тощо. Ландшафтне різноманіття Парку, поєднання комплексів нагірних дібров, заплавних екосистем, ярів, водойм та відкритих ландшафтів зумовлює існування тут значного видового багатства фауни, забезпечує помешкання представників різних екологічних груп тварин. Висока природоохоронна цінність території Парку зумовлена також проляганням тут одного з основних міграційних коридорів перелітних

птахів та деяких видів кажанів. Територія Парку межує і частково охоплює площу об'єкта Смарагдової мережі UA0000094 Київське водосховище.

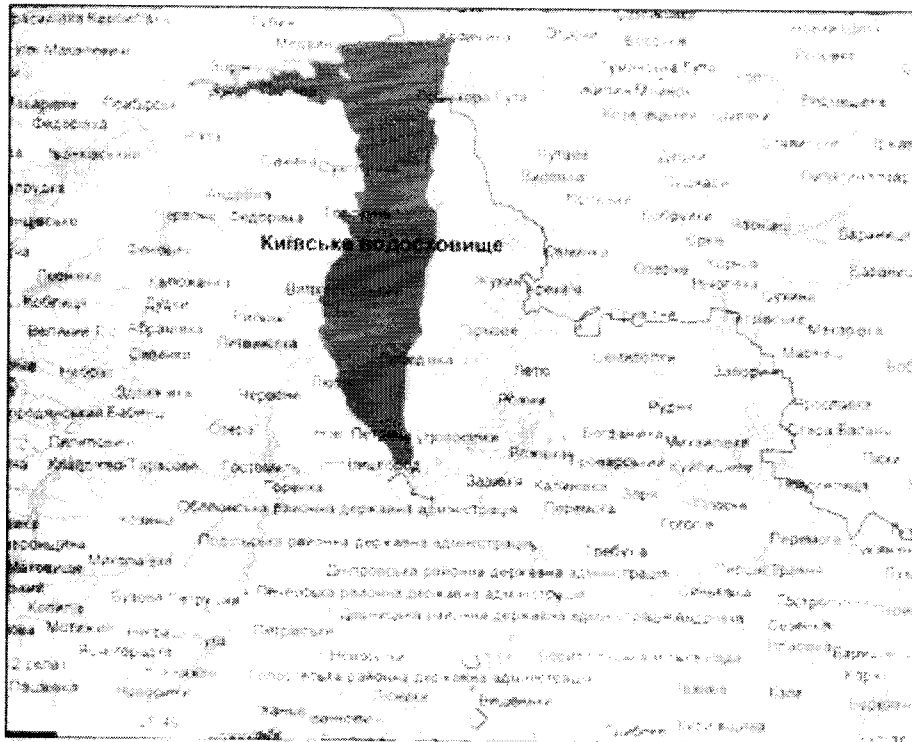


Рисунок. Розташування об'єкта Смарагдової мережі UA0000094 Київське водосховище

***Відомості про характер використання, власників та користувачів природних ресурсів в межах парку-пам'ятки садово-паркового мистецтва "Межигір'я"***

Відповідно до інформації Держгеокадастру України на зазначеній території знаходяться такі земельні ділянки державної форми власності, постійний користувач - Кабінет Міністрів України:

№ з/п	Кадастровий номер	Площа, га	Код	Власник
1	3221886000:01:228:0151	1.7688	07.00	Держава в особі Кабінету Міністрів України
2	3221886000:02:150:0152	104.611	07.00	Держава в особі Кабінету Міністрів України
3	3221886000:02:150:0153	21.8753	07.00	Держава в особі Кабінету Міністрів України
4	3221886000:02:150:0154	1.0252	07.00	Держава в особі Кабінету Міністрів України
5	3221886000:02:158:0001	3.9	07.00	Держава в особі Кабінету Міністрів України
6	3221886000:02:159:0101	3.7	07.00	Держава в особі Кабінету Міністрів України



№ з/п	Кадастровий номер	Площа, га	Код	Власник
7	3221886000:02:151:0001	0.7906	10.04	Держава в особі Вишгородської РДА Київської області
8	3221886000:05:001:0001	0.9228	10.04	Держава в особі Вишгородської РДА Київської області
	<b>УСЬОГО</b>	<b>138,5937</b>		

З 1935 року Межигір'я є державною урядовою резиденцією.

В поточному часі вищезазначені земельні ділянки використовуються за фактичним цільовим призначенням – для збереження особливо цінних природних та культурних ландшафтних комплексів та об'єктів.

Інформація стосовно інших користувачів природних ресурсів в межах пропонованої для Парку території відсутня.

## 2.2. Екологічна та біологічна цінність

Межигір'я розташоване на правому, високому березі річки Дніпро, дуже пересіченому ярами. Територія Парку у складі природоохоронного об'єкту Смарагдової мережі UA0000094 "Київське водосховище" забезпечує збереження 27-ми рідкісних і зникаючих видів рослин і тварин, які мають міжнародний охоронний статус згідно Резолюції № 6 (1998) Бернської конвенції про охорону дикої флори та фауни, а також для збереження природних середовищ існування в Європі.

Таблиця. Рідкісні види тварин, що охороняються згідно Резолюції № 6 на території об'єкта Смарагдової мережі UA0000094 "Київське водосховище"

Код	Українська назва	Латинська назва
Безхребетні		
1042	Левкорнія лісова	<i>Leucorrhinia pectoralis</i>
1082	Плавунець дволінійний	<i>Graphoderus bilineatus</i>
1081	Плавунець широкий	<i>Dytiscus latissimus</i>
Риби		
1130	Жерех звичайний	<i>Aspius aspius</i>
1149	Щипавка звичайна	<i>Cobitis taenia</i>
1124	Білоперий пічкур дніпровський	<i>Gobio albipinnatus</i>
1145	В'юн звичайний	<i>Misgurnus fossilis</i>
1146	Золотиста щипавка	<i>Sabanejewia aurata</i>
1134	Гірчак європейський	<i>Rhodeus sericeus amarus</i>
Земноводні		
1166	Тритон гребенястий	<i>Triturus cristatus</i>
1188	Кумка червоночерева	<i>Bombina bombina</i>
Птахи		
A001	Гагара червоношия	<i>Gavia stellata</i>
A002	Гагара чорношия	<i>Gavia arctica</i>
A021	Бугай	<i>Botaurus stellaris</i>
A022	Бугайчик	<i>Ixobrychus minutus</i>
A027	єпура велика	<i>Egretta alba</i> Ч
A081	Лунь очеретяний	<i>Circus aeruginosus</i>
A082	Лунь польовий	<i>Circus cyaneus</i>
A120	Погонич малий	<i>Porzana parva</i>
A119	Погонич звичайний	<i>Porzana porzana</i>
A167	Мородунка	<i>Xenus cinereus</i>
A170	Плавунець круглодзьобий	<i>Phalaropus lobatus</i>
A193	Крячок річковий	<i>Sterna hirundo</i>
A195	Крячок малий	<i>Sterna albifrons</i>
A197	Крячок чорний	<i>Chlidonias niger</i>
Ссавці		
1337	Бобёр європейський	<i>Castor fiber</i>
1355	Видра річкова	<i>Lutra lutra</i>

### ***2.2.1. Біорізноманіття рослинного світу на території Парку***

На території Парку відмічається багатство видового, формового й сортового різноманіття декоративних рослин.

За типами експозицій його можна порівняти до дендрологічних колекцій, які є складовими повноцінного дендрарію. Головні акценти надані хвойним рослинам (ялина колюча, ялиця одноколірна, сосна гірська та чорна, ялівці китайський, козацький та їх культивари) та деяким листяним рослинам (вічнозелені та листопадні рододендрони, самшит вічнозелений та інші декоративно-листяні і гарноквітучі кущі). Практикується створення насаджень за філогенетичним (систематичним) принципом, результати якого свідчать про абсолютний успіх застосування його в Парку. Мається на увазі, що філогенетично близькі систематичні одиниці (наприклад, родові комплекси) заселяють подібні екологічні ніші. У рослин, які належать до одного роду, є багато спільного в габітусі і формі крони, характері галуження пагонів, формі стовбура, фактурі та кольорі кори, листя, тощо. Поєднання в сумісних насадженнях дерев різних видів одного й того самого роду підкреслює й посилює їхні декоративні якості, створює художню єдність.

### ***2.2.2. Список рослин центральної частини Парку (назва та орієнтовна кількість):***

- Яловець козацький (1 шт.)
- Ірга канадська (7 шт.)
- Лавровишня (3 шт.)
- Магнолія (1 шт.)
- Спірея японська (33 шт.)
- Кедровий сланець (7 шт.)
- Сосна Торрея (7 шт.)
- Емлерія (4 шт.)
- Горобинник горобинолистий (4 шт.)
- Барбарис тумберга (11 шт.)
- Спірея японська (40 шт.)
- Вейгела квітуча (12 шт.)
- Туя західна (15 шт.)
- Ялина Бревер (1 шт.)
- Ялина звичайна (1 шт.)
- Яловець козацький (9 шт.)
- Горобина горобинолиста (1 шт.)
- Яловець козацький (багато)
- Магнолія падуболиста (9 шт.)
- Горобина горобиннолиста (4 шт.)
- Сосна гірська (1 шт.)
- Барбарис тумберга (30 шт.)
- Вербла плакуча (1 шт.)
- Калина звичайна (1 шт.)

**2.2.3. Перелік об'єктів рослинного світу, розташованих в нижній частині Парку біля храму (назва та орієнтовна кількість):**

Кипарисовик - 37  
 Платан – 1  
 Гінкго двулопасний - Білоба  
 Піхта бальзамічна – 8  
 Ялівець лускатий – 5х6 кв. м  
 Кольквіція чарівна – 1  
 Меріодендрон – 1

Зазначені переліки є індикативними (частковими) та мають бути розширені та уточнені під час необхідних наступних наукових досліджень.

**2.2.4. Біорізноманіття тваринного світу на території Парку**

Зоопарк займає досить велику територію, на якій розташовані вольєри зі страусами, оленями, кабанам, муфлонами, антилопами, фазанами.

Попередніми дослідженнями на території Парку виявлено 36 видів тварин, які мають охоронний статус згідно Червоної книги України міжнародних червоних списків та міжнародних конвенцій.

**Рідкісні види тварин у складі фауни Парку**

Назва (укр.)	Назва (лат.)	ЧКУ	МСОП	ЄЧС	Берн	Бонн	CITES
<b>Земноводні Amphibia</b>							
Ропуха сіра	<i>Bufo bufo</i>	-	-	-	3	-	-
<b>Плазуни Reptilia</b>							
Черепаха болотяна	<i>Emys orbicularis</i>	-	NT	NT	2	-	-
<b>Птахи Aves</b>							
Фазан	<i>Phasianus colchicus</i>	-	-	-	3	-	-
Баклан великий	<i>Phalacrocorax carbo</i>	-	-	-	3	-	-
Крижень	<i>Anas platyrhynchos</i>	-	-	-	3	1,2	-
Лебідь-шипун	<i>Cygnus olor</i>	-	-	-	3	1,2	-
Огар	<i>Tadorna ferruginea</i>	BP	-	-	2	1,2	-
Горлиця садова	<i>Streptopelia decaocto</i>	-	-	-	3	-	-
Жовна сива	<i>Picus canus</i>	-	-	-	2	-	-
Дятел звичайний	<i>Dendrocopos major</i>	-	-	-	2	-	-
Зяблик	<i>Fringilla coelebs</i>	-	-	-	3	-	-
Зеленяк	<i>Chloris chloris</i>	-	-	-	2	-	-
Щиглик	<i>Carduelis carduelis</i>	-	-	-	2	-	-
Мухоловка сіра	<i>Muscicapa striata</i>	-	-	-	2	2	-
Вільшанка	<i>Erithacus rubecula</i>	-	-	-	2	2	-
Горихвістка звичайна	<i>Phoenicurus phoenicurus</i>	-	-	-	2	2	-

Назва (укр.)	Назва (лат.)	ЧКУ	МСОП	ЄЧС	Берн	Бонн	CITES
Дрізд чорний	<i>Turdus merula</i>	-	-	-	3	2	-
Дрізд співочий	<i>Turdus philomelos</i>	-	-	-	3	2	-
Синиця блакитна	<i>Parus caeruleus</i>	-	-	-	2	-	-
Синиця велика	<i>Parus major</i>	-	-	-	2	-	-
Повзик	<i>Sitta europaea</i>	-	-	-	2	-	-
Кропив'янка чорноголова	<i>Sylvia atricapilla</i>	-	-	-	2	-	-
Вівчарик-ковалик	<i>Phylloscopus collybita</i>	-	-	-	2	-	-
Плиска біла	<i>Motacilla alba</i>	-	-	-	2	-	-
Щиглик	<i>Carduelis carduelis</i>	-	-	-	2	-	-
Щедрик	<i>Serinus serinus</i>	-	-	-	2	-	-
<b>Ссавці Mammalia</b>							
Вечірниця руда	<i>Nyctalus noctula</i>	<b>ВР</b>	-	-	2	2*	-
Нетопир лісовий	<i>Pipistrellus nathusii</i>	<b>НО</b>	-	-	2	2*	-
Заєць сірий	<i>Lepus europaeus</i>	-	-	-	3	-	-
Кріль дикий	<i>Oryctolagus cuniculus</i>	-	<b>NT</b>	-	-	-	-
Бобер європейський	<i>Castor fiber</i>	-	-	-	3	-	-
Білка звичайна	<i>Sciurus vulgaris</i>	-	-	-	3	-	-
Борсук європейський	<i>Meles meles</i>	-	-	-	3	-	-
Ласка	<i>Mustela nivalis</i>	-	-	-	3	-	-
Видра річкова	<i>Lutra lutra</i>	<b>НО</b>	<b>NT</b>	<b>NT</b>	2	-	<b>1</b>
Козуля європейська	<i>Capreolus capreolus</i>	-	-	-	3	-	-

#### Примітки:

**ЧКУ** – види, включені до Червоної книги України (2009); охоронні категорії: **ЗН** – зниклі; **ЗП** – зниклі в природі; **ЗК** – зникаючі; **ВР** – вразливі; **РК** – рідкісні; **НО** – неоцінені; **НВ** – недостатньо відомі;

**МСОП** – види, занесені до Червоного списку Міжнародного союзу охорони природи (IUCN, 2009); охоронні категорії: **EX** (Extinct) – Зниклий; **EW** (Extinct in the Wild) – Зниклий у дикому стані; **CR** (Critically Endangered) – Такий, що перебуває у критичному стані; **EN** (Endangered) – Такий, що перебуває у небезпечному стані; **VU** (Vulnerable) – Вразливий; **NT** (Near Threatened) – Близький до стану загрози зникнення;

**ЄЧС** – види, занесені до Європейського червоного списку;

**Берн** – види, включені до II-го (2) або III-го (3) Додатку Конвенції (Бернської) про охорону дикої флори та фауни та природних середовищ існування у Європі (1979);

**Бонн** – види, включені до I-го (1) або II-го (2) Додатку Конвенції (Боннської) про збереження мігруючих видів диких тварин;

**CITES** – види, включені до I-го (1) або II-го (2) Додатку Конвенції (Вашингтонської) про міжнародну торгівлю видами дикої фауни і флори, які перебувають під загрозою зникнення (1973).

На території Парку існує 12 штучних ставків, що живляться водою з 10 артезіанських свердловин. Контроль стану води у ставках забезпечує добрі умови для існування численних представників іхтіофауни (форелі, карасів сріблястих, коропів тощо).

Окремим аспектом збереження тварин в умовах Парку є їх реабілітація

та вольєрне утримання. На території Парку розташовані добре обладнані вольєри, в яких утримуються та проходять реабілітацію тварини як вітчизняної фауни, так і фауни інших частин світу: олені, муфлони, лами, антилопи нільгау, фазани, павичі.

Різноманіття тваринного світу Парку включає також такі види тварин:

#### ***Тварини на території "Зоологічного парку":***

Українська чорноряба молочна корова, Коза зааненська, Сіра Українська худоба, Антилопа Канна, Муфлони, Олені плямисті, Віслик свійський, Поні, Кози камерунські, Барани породи святого Якова, Лань Європейська, Козли нігерійські, Страус Африканський, Страус Нанду, Страус Ему, Цесарки, Павичі, Лами.

#### ***Тварини на території "Кінологічного центру":***

на даний момент в центрі знаходиться більше 70 собак різних порід і віку (тибетський мастиф, кане-корсо, середньоазійська вівчарка, кавказька вівчарка, бельгійська вівчарка, східноєвропейська вівчарка, нагазі, англійський мастиф, англійський бульдог, хаскі, чіхуахуа, мопс, стаффордширський бультер'єр, бультер'єр, метис), 5 котів та єнот полоскун.

Дотримання режиму охорони території Парку зумовило нівелювання у деяких диких тварин страху перед людиною, тому у різних частинах парку можна спостерігати оленів плямистих, фазанів, крижнів, лебедів, кролів диких, які вільно почуваються поруч з відвідувачами.

#### ***Тварини, що вільно пересуваються територією Парку:***

Заєць сірий, їжак білочеревий, білка руда, кріль європейський, олені плямисті, козуля, борсук, бобр, байбак, куниця, ласка, норка, Сич хатній, Сова сіра, Чапля сіра, Чапля біла, Огар, Гоголь, орлан білохвост, голуб-синяк, лебідь кликун, лебідь шипун, гуменник, горлиця садова, баклан, качки мандаринки і каролінки, галагаз, дятел сирійський, фазан мисливський, круки, одут, дубонос, мухоловка звичайна, плиска біла, дрізд чорний, дрізд співочий, зелена пересмішка, рибалочка звичайна, горихвістка, припутень, канюк звичайний, яструб, вужі звичайні, зелена жаба, веритільниці, прутка ящірка, болотяна черепаха, жаба гостроморда, гуска мала, кажан, кріт, жук рогац звичайний.

### **2.3. Роль ділянок, що пропонуються для заповідання, у соціально-економічному розвитку регіону**

Територія, що пропонується до включення до складу природно-заповідного фонду розташована на території Київської області в межах Вишгородського району.

Створення на цій території парку-пам'ятки садово-паркового мистецтва загальнодержавного значення сприятиме соціально-економічному розвитку

регіону. Для забезпечення соціально-економічних потреб місцевих територіальних громад, в межах цієї території є можливість створення умов для зайняття господарською діяльністю, організації відпочинку, розвитку наукової та еколого-освітньої діяльності відповідно до функціонального зонування та лімітів на використання природних ресурсів.

#### **2.4. Природоохоронна, наукова, рекреаційна, естетична та історико-культурна цінність**

Парк «Межигір'я» нині є штучно створеним об'єктом з напівприродним урболандшафтом, складовими якого є: природний біогеоценотичний комплекс, ландшафтно-архітектурний комплекс та урбаністично-соціальна частина з елементами рекреаційної, еколого-освітньої і соціальної діяльності людини. Природний біогеоценотичний комплекс утворюють корінні і похідні деревостани та фітоценози притаманні для правобережних Наддніпрянських схилів лісостепового та степового ландшафтів

В межах проєктованого Парку «Межигір'я» зараз можна попередньо виділити такі шість особливих садово-паркових комплексів:

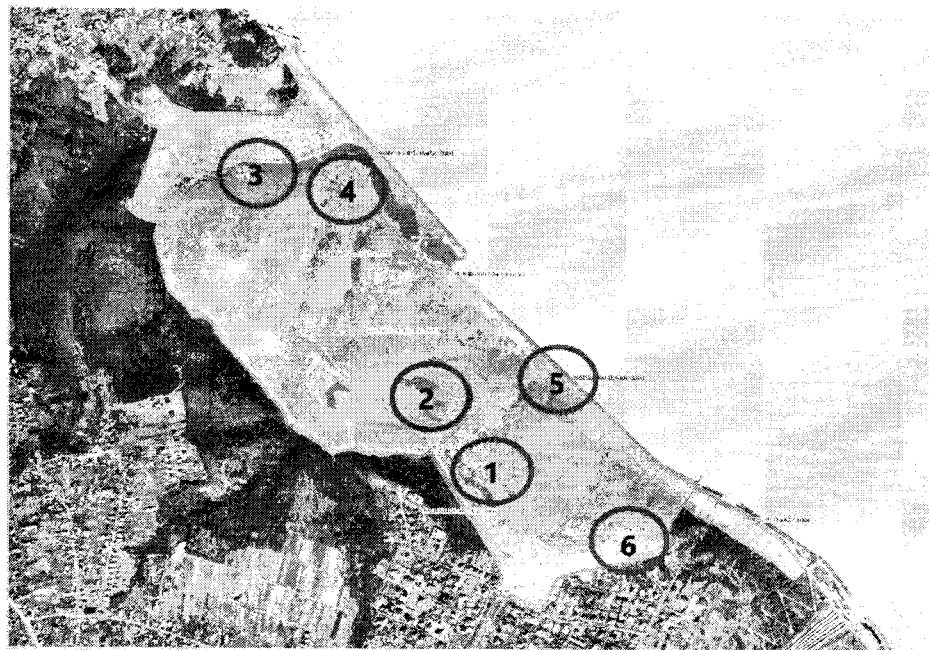


Рисунок. Шість особливих садово-паркових комплексів Парку. (Опис надано нижче)

1) Класичний палацово-парковий комплекс (колишня резиденція, штучні насадження з елементами топіарного мистецтва, штучні водойми);

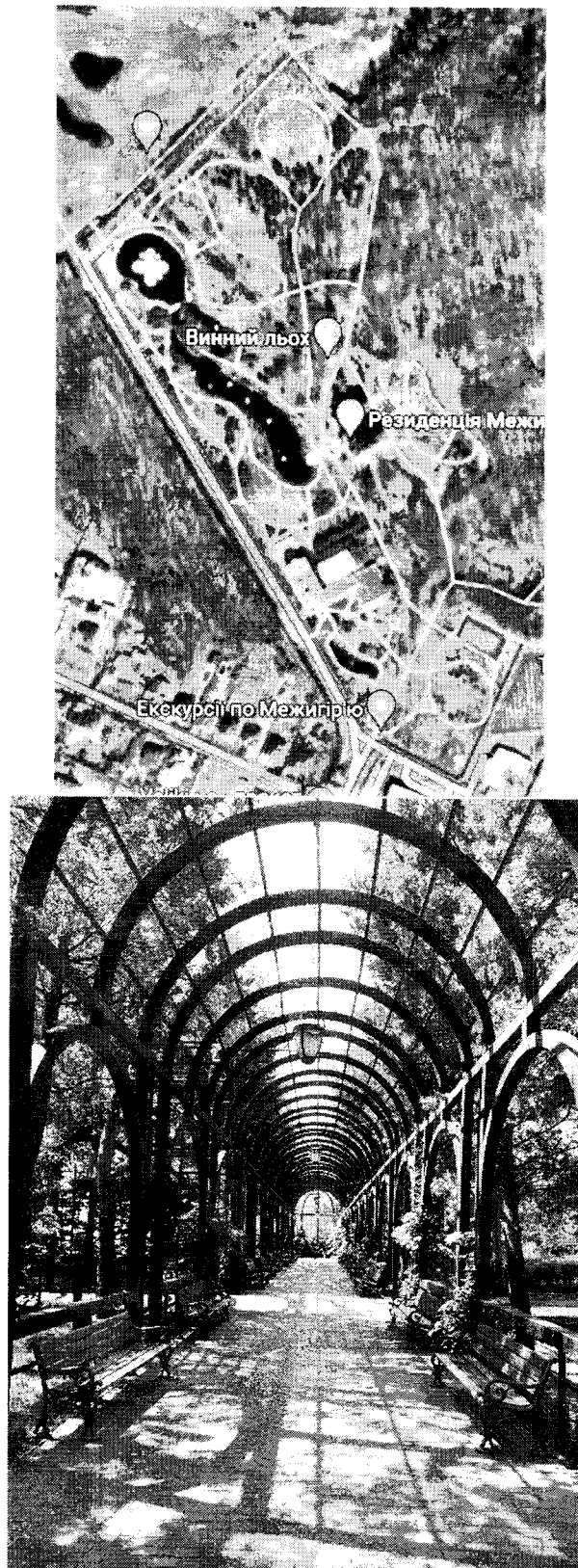


Рисунок. Космічний знімок та фото центральної частини Парку

Зазначений ландшафтно-архітектурний комплекс представлений у вхідній, центральній частині парку, має такі характерні ознаки:



- Високохудожній архітектурний ансамбль (хонка, партер, водойми, водоспади, кам'яні сади, перголи, «руїни», сходи, підпірні стінки, альтанки і тому подібне).
- Авторський дизайн ландшафту з елементами геоландшафту (надана перевага регулярному стилю в партерній частині з високодекоративним квітниковим оформленням та стриженими загорожами чи солітерами).

***2) Рекреаційно-відновлювальний комплекс (поле для гольфу, газони з поодинокими деревами та їх групами, водойми з піщаними розсипами);***

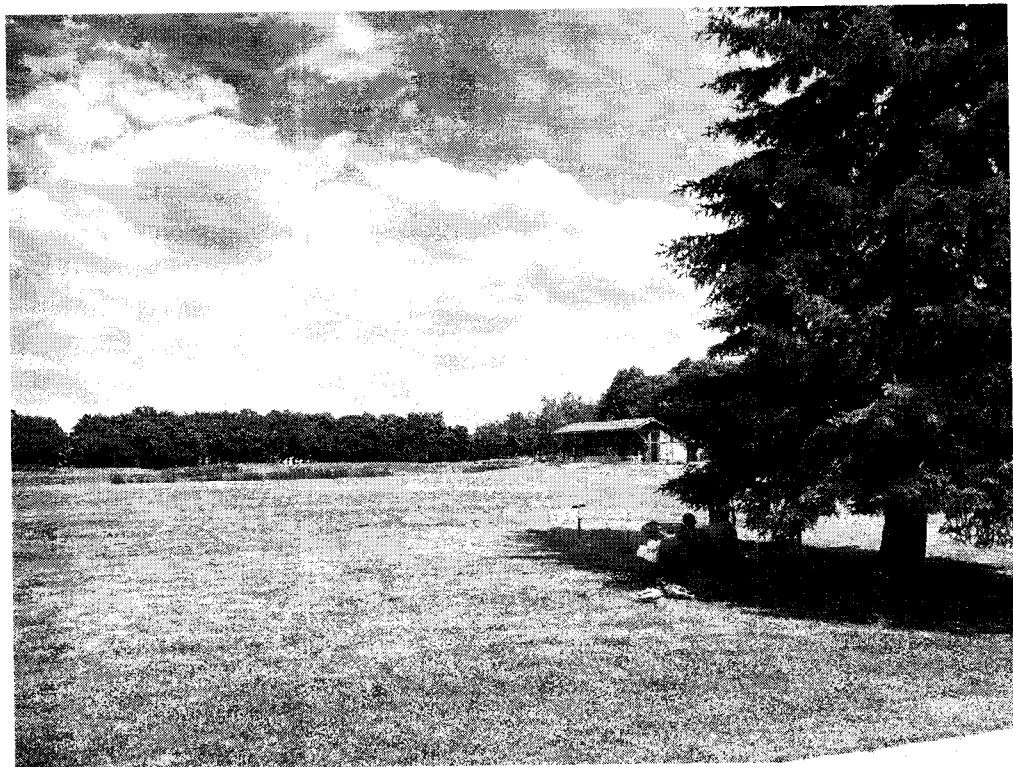
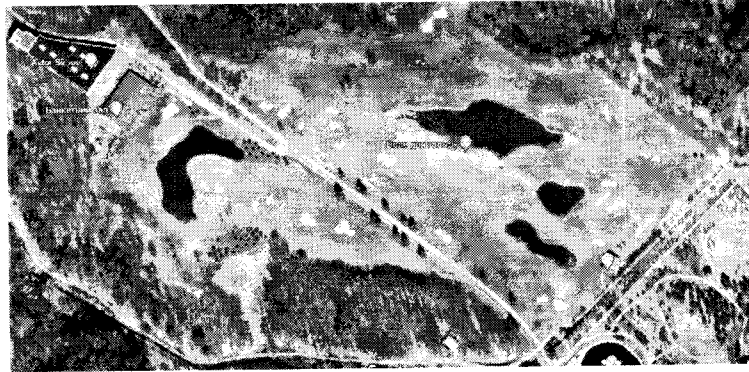


Рисунок. Космічний знімок та фото поля для гольфу

Зазначений рекреаційно-відновлювальний комплекс має в наявності спеціалізованих експозиції спортивного і рекреаційного призначення (поле для гольфу, стежини і майданчики для ходьби, бігу, відпочинку); еколого-освітнього та утилітарного призначення. Розвиток та популяризація еколого-освітніх заходів в парку наразі є затребувані суспільством і потребують всілякої підтримки.

*3) Каскад напівприродних водойм з комплексами прибережно-водної рослинності.*

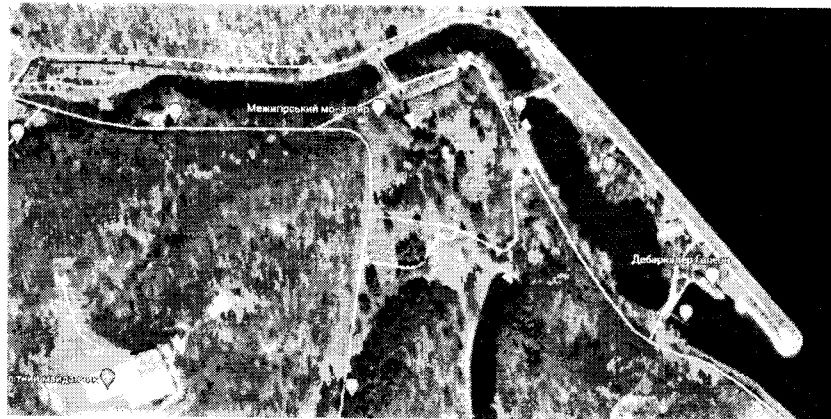


Рисунок. Космічний знімок та фото каскаду мальовничих напівприродних водойм

• Наявність великих площ водної поверхні ( природні та штучні водойми, озера, ставки) створює передумови для формування садів прибережної та водної рослинності. Різноманіття водних споруд є унікальним для садово-паркового мистецтва в Україні і уможлиблює розвиток спеціалізації цього напрямку в «Межигір'ї».

*4) Історико-культурний комплекс з культовими спорудами та похованнями*



Рисунок. Архівна фотографія: Межигірський Спасо-Преображенський монастир (Білий Спас)

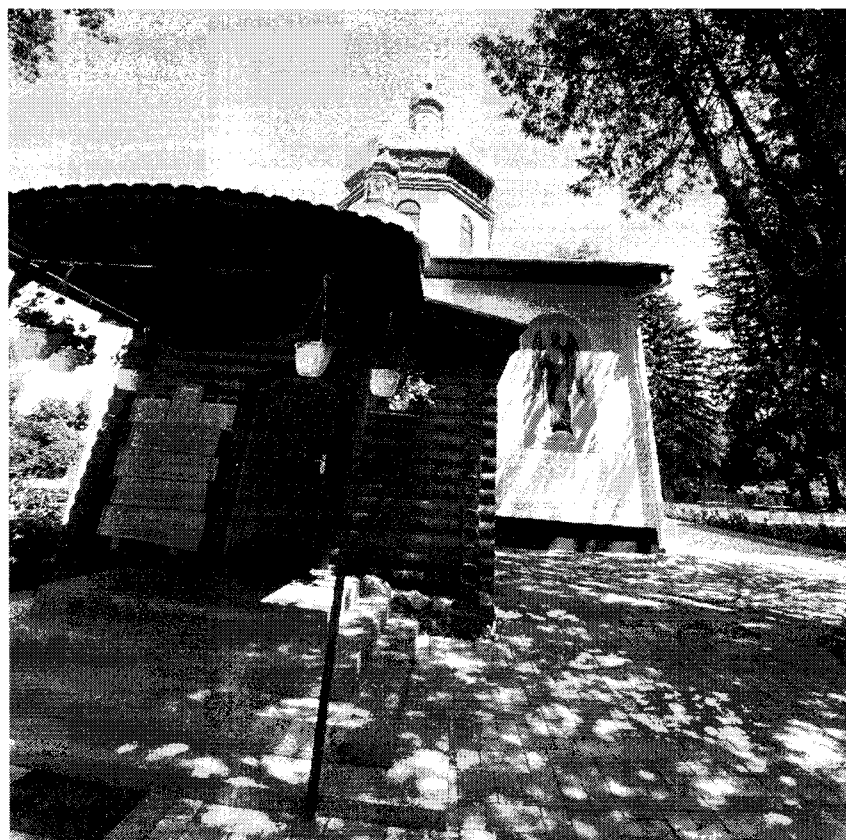


Рисунок. Сучасний Спасо-Преображенський храм Межигірського чоловічого монастиря на території Парку

Сучасний Спасо-Преображенський храм Межигірського чоловічого монастиря був збудований ГО «НПУ» Межигір'я» в 2015-2020 роках та освячений 25.12.2020 року Блаженнішим Митрополитом Київським і всієї України Епіфанієм.

На жаль, всі історичні споруди Межигірського Спасо-Преображенського монастиря (Білий Спас) були зруйновані, залишилися тільки фундаменти, місця поховань поважних священників та козаків, які потребують фахових наукових досліджень та відновлення історичних знань про ці місця.

***5) Лісовий та лісо-лучний комплекс на підвищених елементах рельєфу, прибережних схилах, яружно-балкових системах з рослинністю переважно природного походження***



Рисунок. Фото природної частини Парку на схили Дніпра

Ліс у Межигір'ї має всі ознаки втручання людини. Разом з тим, на території є два унікальних дуба, один обхватом 6,5 м (вік близько 500 років) і другий — з обхватом 5 м (вік близько 400 років), а також старовинний клен обхватом 3,70 м і віком понад 100 років. Ці дерева за всіма параметрами повинні бути взяті під охорону як пам'ятки природи.

### ***б) Допоміжний господарсько-оздоровчий комплекс***

На території проектного Парку знаходяться такі об'єкти нерухомості, які можуть бути використані для виконання завдань, що покладаються на парк-пам'ятку садово-паркового мистецтва загальнодержавного значення

1. Будівля з гаражними приміщеннями
2. Котельня
3. Лабораторія
4. Теплиці
5. Адміністративна будівля зоопарку + вольєри+ ферма
6. Фізкультурно-оздоровчий комплекс
7. Основний будинок "Хонка"
8. Грот
9. Банний комплекс
10. Будинок з пеньками
11. Кінологічний центр
12. Гаражний комплекс на гольф полі
13. Вертолiтний майданчик
14. Межигiрський монастир
15. Галеон
16. Голубник
17. Гостьовий будинок
18. Адміністративна будівля з столовою
19. Гаражний комплекс
20. Котельні, технічні спорудження
21. КПП
22. Підстанція

### ***Особливості історико-культурної та наукової цінності парку-пам'ятки садово-паркового мистецтва "Межигір'я"***

Згідно з легендою, монастир близько 988 року заснували грецькі ченці, що прийшли з Візантії разом із св. Михайлом — першим митрополитом Київським. За іншою версією церква Білого Спаса була закладена Андрієм Боголюбським в 1161 році.

Документально підтвердженої дати заснування монастиря не існує. Найвірогідніше починати його історію з XII ст., коли, за свідченням літописів, в Межигір'ї існувала божниця, яка, можливо, поклала початок монастирю.

Монастир міг отримати земельні маєтності від давньоруських князів. Поблизу монастиря існує печера. На території знаходиться урочище під назвою «Володимирові дуби», тут росли старезні дуби.

У 1482 монастир став жертвою набігу татар хана Менглі-Гірея.

Відбудова монастиря почалася з 1520-х рр., коли литовські великі князі та польські королі, щоб прихилити до себе православне духовенство, надавали

йому привілеї та земельні володіння. Монастир був відновлений за часів київського воєводи Андрія Немировича старанням Михайла Щербини. В той час існувала церква Св. Спаса.

В 1571 році Сигізмунд Август надав монастир разом з вишгородською землею писарю канцелярії корони руської — Евстафію Висоцькому. Пізніше земля вишгородська належала монастиреві. Кошти на монастир давали князь Юрій Семенович Слуцький, Андрій Немира, Андрій Полоз, Іван Горностай, Яцько Бутович і інші шляхтичі.

У 1609 році старанням вихованця Костянтина Острозького, ігумена Афанасія, монастир отримав право ставропігії.

### *Головний козацький монастир*

У 1-й пол. XVII ст. був одним із осередків антиуніатської боротьби в Україні, зокрема, коли ним 1616 року керував І.Копинський.

Земельні маєтності монастиря зросли після 1654, 1656 років за рахунок дарунків від українських гетьманів та московський цар Олексій Михайлович надав монастиреві поселення: Бобровичі, Козаровичі, Ясногородку, Ігнатівку, Глібівку.

Універсалами гетьмана Богдана Хмельницького від 24 травня 1651 року, виданим під час перебування гетьмана у таборі під Зборовом, про заборону перешкоджати ченцям Київського Межигірського монастиря у володінні Харковецьким ставком, подарованим їм мельником Михайлом Івановичем, де ченці вже розпочали будувати млин. Своїм наступним універсалом від 21 березня 1656 року Хмельницький надав у власність монастиря містечко Вишгород з селами Петрівці та Мощони. 18 травня 1658 року гетьман Павло Тетеря дарує Києво-Межигірському монастиреві фільварк в с. Попівцях над р. Трубіж, Калитинський гай під с. Циблі та сіножать за с. В'юнищі.

До 10 квітня 1786 року на території сучасної резиденції діяв Межигірський монастир, заснування якого відносять ще до княжої доби, ліквідований за указом російської імператриці Катерини II. Вже наступного року монастир підпалили, як гадають, за наказом тієї ж Катерини II, про що пізніше писав український поет Тарас Шевченко: «Як цариця з Нечосою Києвом ходила і Межигірського Спаса вночі запалила». Наприкінці XIX століття діяльність монастиря відновлена, а в 1923 році він був закритий більшовиками. Протягом 1923 - 1931 років будівлі монастиря використовував керамічний технікум, з 1928 року — інститут. Колишні келії монастиря заселила комуна бойчукістів. 1931 року інститут переведено до Києва. Того ж року знищено іконостас Спасо-Преображенського собору. З перенесенням столиці Української Радянської Соціалістичної Республіки з Харкова до Києва в 1934 році виникла потреба у замській резиденції для високопоставлених чиновників. Місцем для резиденції другого секретаря ЦК КП(б)У Павла Постишева було обрано територію колишнього Межигірського монастиря.

Значна історико-культурна цінність монастирської території потребує проведення належних наукових досліджень та виконання відновлювальних робіт.

### РОЗДІЛ III. СОЦІАЛЬНО-ЕКОНОМІЧНІ ТА ЕКОЛОГІЧНІ НАСЛІДКИ СТВОРЕННЯ ПАРКУ

Парками-пам'ятками садово-паркового мистецтва оголошуються найбільш визначні та цінні зразки паркового будівництва з метою охорони їх і використання в естетичних, виховних, наукових, природоохоронних та оздоровчих цілях.

Ураховуючи вищезазначені в Обґрунтуванні естетичні, природоохоронні, історико-культурні, наукові та інші цінності території площею 138,5937 гектара, подаємо клопотання в установленому чинним законодавством порядку надати розглянутій території статус парку-пам'ятки садово-паркового мистецтва загальнодержавного значення з робочою назвою "Межигір'я".

На території, що розглядається, на даний час проводяться екскурсії та масовий відпочинок населення, здійснюється догляд за насадженнями, підсадка дерев і чагарників ідентичного видового складу, замість загиблих, вживаються заходи щодо запобігання самосіву, збереження композицій із дерев, чагарників і квітів, трав'яних газонів. Територія та її природні комплекси та об'єкти готові для надання статусу території природно-заповідного фонду України загальнодержавного значення.

Наявні особливі цінності Парку потребують глибоких наукових досліджень з метою інвентаризації наявних природних та ландшафтних комплексів й підготовки обґрунтованих пропозиції щодо їх охорони, збалансованого використання та відтворення, - у першу чергу у формі Проекту створення парку-пам'ятки садово-паркового мистецтва загальнодержавного значення з робочою назвою "Межигір'я", а потім – розроблення Проекту утримання та реконструкція цього об'єкту.

Розвиток рекреаційної діяльності сприятиме створенню нових робочих місць, залученню місцевого населення до надання послуг відвідувачам Парку, що загалом сприятиме підвищенню життєвого рівня жителів регіону. Оскільки Парк буде спрямовувати кошти на оплату праці штатних працівників, утримання автотранспорту, відповідно збільшиться надходження до місцевого бюджету у вигляді податків.

Діяльність наукових та еколого-освітніх підрозділів Парку сприятиме підвищенню екологічного інформування місцевого населення, підвищення освітнього рівня місцевих навчальних закладів у сфері збереження природи та екологічної свідомості молоді, що загалом сприятиме підвищенню якості життя місцевого населення.

Забезпечення дотримання природоохоронного законодавства службою охорони Парку сприятиме відновленню видів тварин та рослин, збереженню біорізноманіття на території, що включається до складу Парку, зокрема видів тварин і рослин занесених до Червоної книги України та міжнародних червоних списків, рідкісних рослинних угруповань занесених до Зеленої книги України.

Для здійснення природоохоронних заходів залучаються місцеві природоохоронні, освітньо-виховні, будівельні та інші організації, що

приведе до розвитку регіону в цілому. Із розширенням природоохоронної установи, підніметься престиж, імідж та інтерес до регіону в цілому.

Будуть укладені угоди із іншими науковими організаціями різних рівнів з метою залучення кваліфікованих працівників та досвіду природоохоронної діяльності з різних регіонів України та інших держав.

**Ректор Державної екологічної академії  
післядипломної освіти та управління,  
член-корр. НААН України,  
професор, д.б.н.**



**Олександр БОНДАР**





**МІНІСТЕРСТВО ЗАХИСТУ ДОВКІЛЛЯ ТА ПРИРОДНИХ РЕСУРСІВ УКРАЇНИ  
ДЕРЖАВНА ЕКОЛОГІЧНА АКАДЕМІЯ ПІСЛЯДИПЛОМНОЇ  
ОСВІТИ ТА УПРАВЛІННЯ**

03035, м. Київ-35, вул. Митрополита Василя Липківського, 35, тел./факс (044) 206-31-31, е-  
mail:dei2005@ukr.net

**ЗАТВЕРДЖУЮ**

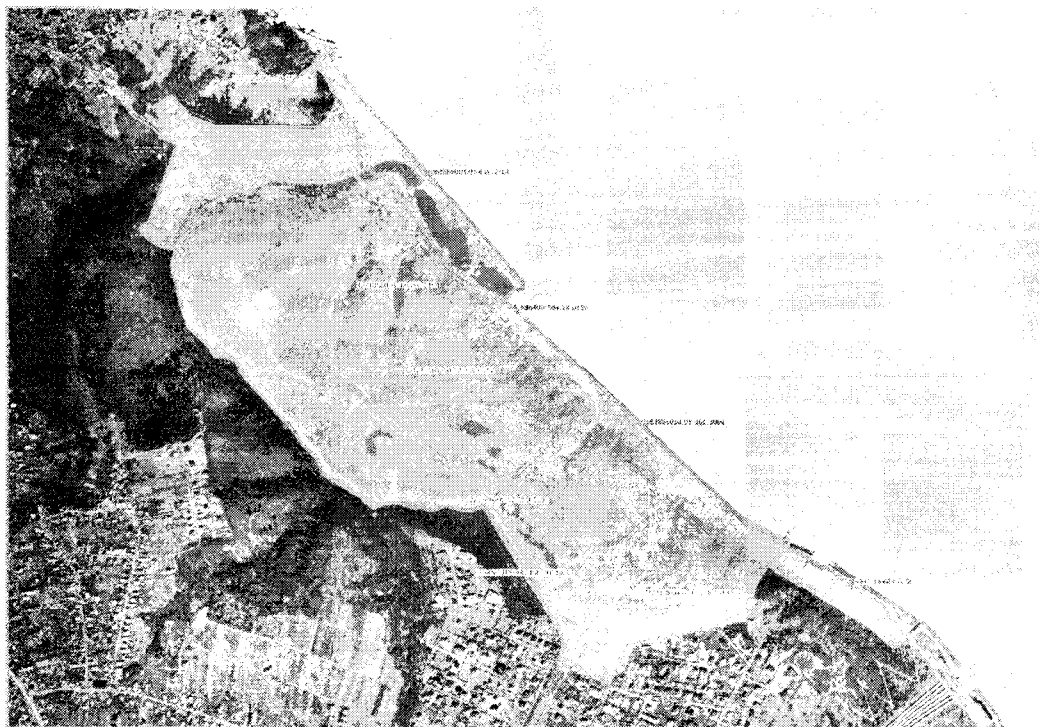
Ректор Державної екологічної  
академії післядипломної освіти та  
управління

Член-корр.НААНУ, професор, д.б.н.

**О. БОНДАР**

2022 року

**Наукове обґрунтування необхідності  
створення парку-пам'ятки садово-паркового  
мистецтва загальнодержавного значення  
"Межигір'я"**



*м. Київ – 2022 рік*

## ЗМІСТ

Вступ .....	3
Розділ I. Відомості про місцезнаходження та розміри парку-пам'ятки садово-паркового мистецтва "Межигір'я" .....	4
Розділ II. Відомості про характер використання, власників та користувачів природних ресурсів в межах парку-пам'ятки садово-паркового мистецтва "Межигір'я" .....	5
Розділ III. Характеристика естетичної цінності парку-пам'ятки садово-паркового мистецтва "Межигір'я" .....	6
Розділ IV. Характеристика природоохоронної цінності парку-пам'ятки садово-паркового мистецтва "Межигір'я" .....	12
4.1. Біорізноманіття рослинного світу на території Парку.....	13
4.2. Біорізноманіття тваринного світу на території Парку.....	15
Розділ V. Характеристика історико-культурної та наукової цінності парку-пам'ятки садово-паркового мистецтва "Межигір'я" .....	17
Висновки .....	19

## ВСТУП

На виконання доручень Прем'єр-міністра України від 09.12.2021 № 55167/8/1-21 та від 14.12.2021 № 57704/0/1-21 та рішень нарад, які організувало Міндовкілля 16.01.2022 та 17.02.2022, а також виконання пункту першого доручення Прем'єр-міністра України Д. ШМИГАЛЯ від 28.05.2022 № 13231/0/1-22 щодо відновлення здійснення заходів для визначення статусу урядової резиденції «Межигір'я», прийнято рішення ініціювати процес створення парку-пам'ятки садово-паркового мистецтва (далі – Парк) на території урядової резиденції «Межигір'я».

Відповідно до Протоколу наради від 17 грудня 2021 року щодо можливості перереєстрації за державою в особі Кабінету Міністрів України об'єктів нерухомості, що розташовані на території урядової резиденції "Межигір'я" заступник голови Фонду державного майна України Леонід Антоненко зазначив, що згідно з відкритою інформацією в Державному реєстрі речових прав на нерухоме майно зазначена інформація щодо зареєстрованих за державою в особі Кабінету Міністрів України земельних ділянок.

Відповідно до Протоколу наради від 31 травня 2022 року з питання відновлення здійснення заходів щодо визначення статусу урядової резиденції "Межигір'я" під головуванням Міністра Кабінету Міністрів України Немчинова О.М., заступник Міністра захисту довкілля та природних ресурсів Краснолуцький О.М. повідомив, що за даними Держгеокадастру на території урядової резиденції "Межигір'я", окрім земельних ділянок державної форми власності, також перебувають 32 земельні ділянки, які перебувають у власності або користуванні приватних фізичних осіб. Площа земель державної форми власності, на яких планується створення парку-пам'ятки садово-паркового мистецтва, складає 138,5937 гектара. На зазначеній нараді було доручено Міндовкіллю, Фонду державного майна, Київській обласній військовій адміністрації за участю інших заінтересованих органів опрацювати питання та підготувати пропозиції щодо створення парку-пам'ятки садово-паркового мистецтва на території урядової резиденції "Межигір'я" в межах земельних ділянок державної форми власності.

Відповідно до статті 51 Закону України "Про природно-заповідний фонд України" клопотання має містити обґрунтування необхідності створення чи оголошення території або об'єкту природно-заповідного фонду певної категорії, характеристику природоохоронної, наукової, естетичної та іншої цінності природних комплексів та об'єктів, що пропонуються для заповідання, відомості про місцезнаходження, розміри, характер використання, власників та користувачів природних ресурсів, а також відповідний картографічний матеріал.

До клопотань додаються документи, що підтверджують та доповнюють обґрунтування необхідності створення чи оголошення територій або об'єктів природно-заповідного фонду.

## РОЗДІЛ І. ВІДОМОСТІ ПРО МІСЦЕЗНАХОДЖЕННЯ ТА РОЗМІРИ ПАРКУ-ПАМ'ЯТКИ САДОВО-ПАРКОВОГО МИСТЕЦТВА "МЕЖИГІР'Я"

Межигір'я – це мальовниче урочище біля Дніпра. Територіально воно знаходиться в Вишгородському районі, в селі Нові Петрівці всього в 14 км від Києва. Раніше тут був чоловічий Спасо-Преображенський монастир, а в 1923 році тимчасово оселився керамічний технікум. Пізніше тут побудували урядову резиденцію, яка в різний час дісталася Станіславу Косіору, Микиті Хрущову, Володимирі Щербицькому і Віктору Януковичу.

Пропонується надання статусу природно-заповідного фонду земельним ділянкам державної форми власності загальною площею 138,5937 гектара.

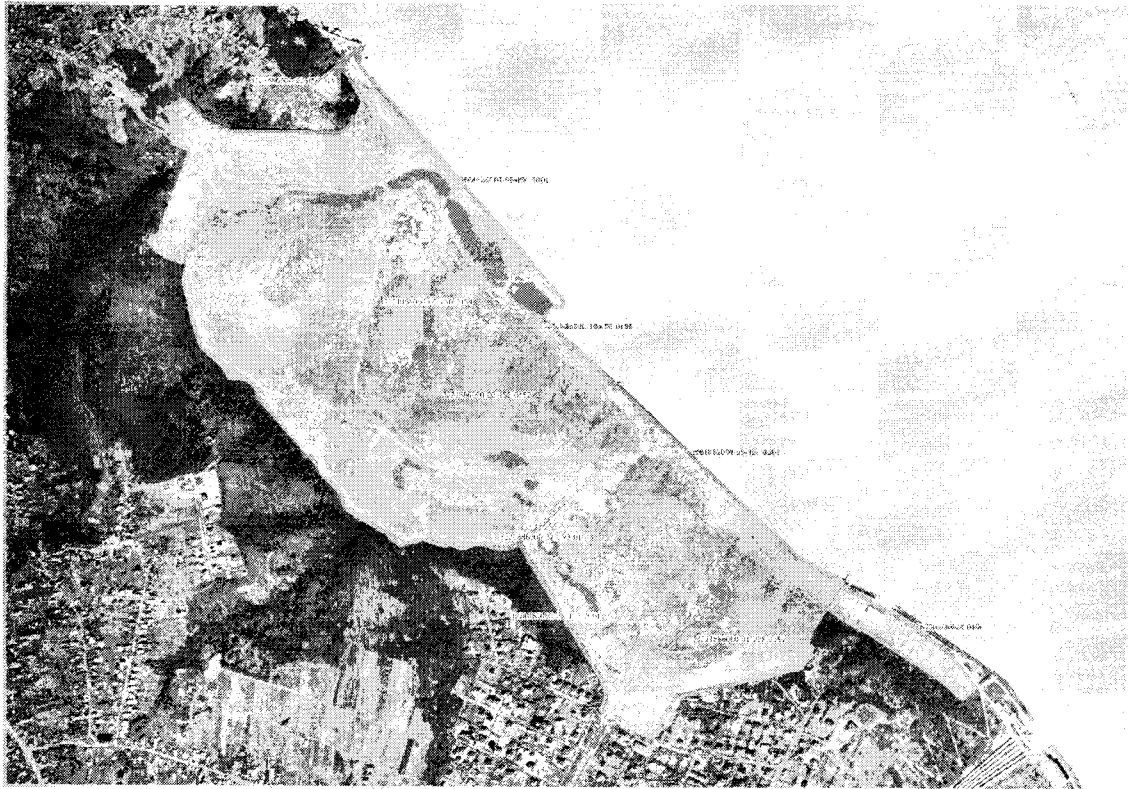


Рисунок. Контури меж парку-пам'ятки садово-паркового мистецтва "Межигір'я"

За зоогеографічним районуванням територія Парку розташована у межах Позазонального округу долин великих річок у складі Поліського зоогеографічного району, який характеризується поширенням бобра, видри, кулика-сороки, річкового і малого крячків тощо. Ландшафтне різноманіття Парку, поєднання комплексів нагірних дібров, заплавної екосистем, ярів, водойм та відкритих ландшафтів зумовлює існування тут значного видового багатства фауни, забезпечує помешкання представників різних екологічних груп тварин. Висока природоохоронна цінність території Парку зумовлена також проляганням тут одного з основних міграційних коридорів перелітних птахів та деяких видів кажанів. Територія Парку межує і частково охоплює площу об'єкта Смарагдової мережі UA0000094 Київське водосховище.

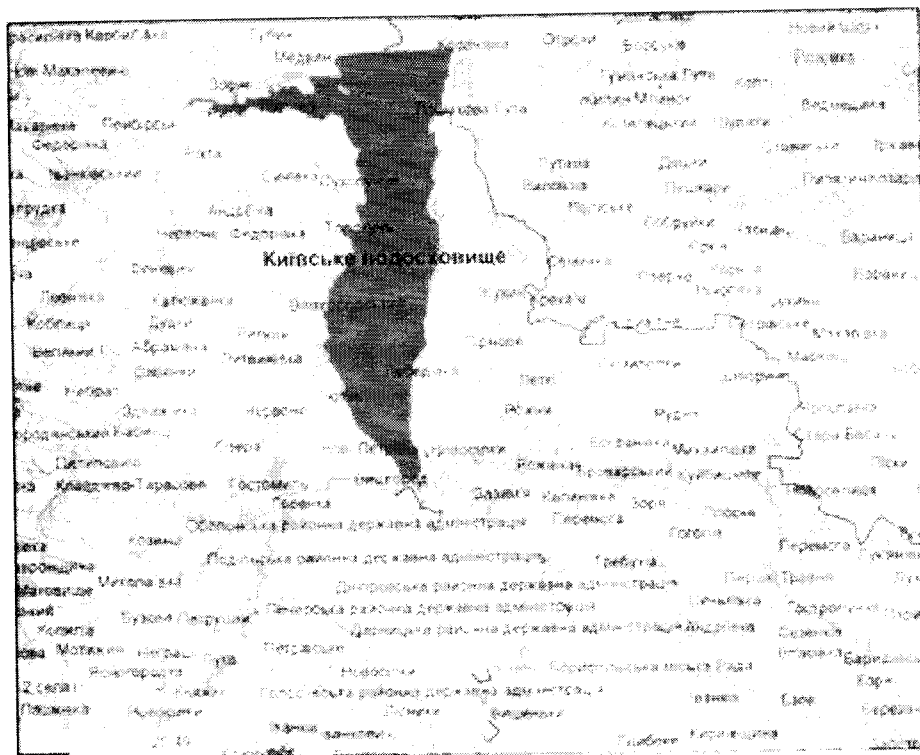


Рисунок. Розташування об'єкта Смарагдової мережі UA0000094 Київське водосховище

## РОЗДІЛ II. ВІДОМОСТІ ПРО ХАРАКТЕР ВИКОРИСТАННЯ, ВЛАСНИКІВ ТА КОРИСТУВАЧІВ ПРИРОДНИХ РЕСУРСІВ В МЕЖАХ ПАРКУ-ПАМ'ЯТКИ САДОВО-ПАРКОВОГО МИСТЕЦТВА "МЕЖИГІР'Я"

Відповідно до інформації Держгеокадастру України на зазначеній території знаходяться такі земельні ділянки державної форми власності, постійний користувач - Кабінет Міністрів України:

№ з/п	Кадастровий номер	Площа, га	Код	Власник
1	3221886000:01:228:0151	1.7688	07.00	Держава в особі Кабінету Міністрів України
2	3221886000:02:150:0152	104.611	07.00	Держава в особі Кабінету Міністрів України
3	3221886000:02:150:0153	21.8753	07.00	Держава в особі Кабінету Міністрів України
4	3221886000:02:150:0154	1.0252	07.00	Держава в особі Кабінету Міністрів України
5	3221886000:02:158:0001	3.9	07.00	Держава в особі Кабінету Міністрів України
6	3221886000:02:159:0101	3.7	07.00	Держава в особі Кабінету Міністрів України
7	3221886000:02:151:0001	0.7906	10.04	Держава в особі Вишгородської РДА Київської області

№ з/п	Кадастровий номер	Площа, га	Код	Власник
8	3221886000:05:001:0001	0.9228	10.04	Держава в особі Вишгородської РДА Київської області
	<b>УСЬОГО</b>	<b>138,5937</b>		

З 1935 року Межигір'я є державною урядовою резиденцією.

В поточному часі вищезазначені земельні ділянки використовуються за фактичним цільовим призначенням – для збереження особливо цінних природних та культурних ландшафтних комплексів та об'єктів.

Інформація стосовно інших користувачів природних ресурсів в межах пропонованої для Парку території відсутня.

### **Розділ III. ХАРАКТЕРИСТИКА ЕСТЕТИЧНОЇ ЦІННОСТІ ПАРКУ-ПАМ'ЯТКИ САДОВО-ПАРКОВОГО МИСТЕЦТВА "МЕЖИГІР'Я"**

Парк «Межигір'я» нині є штучно створеним об'єктом з напівприродним урболандшафтом, складовими якого є: природний біогеоценотичний комплекс, ландшафтно-архітектурний комплекс та урбаністично-соціальна частина з елементами рекреаційної, еколого-освітньої і соціальної діяльності людини. Природний біогеоценотичний комплекс утворюють корінні і похідні деревостани та фітоценози притаманні для правобережних Наддніпрянських схилів лісостепового та степового ландшафтів

В межах проєктованого Парку «Межигір'я» зараз можна попередньо виділити такі шість особливих садово-паркових комплексів:

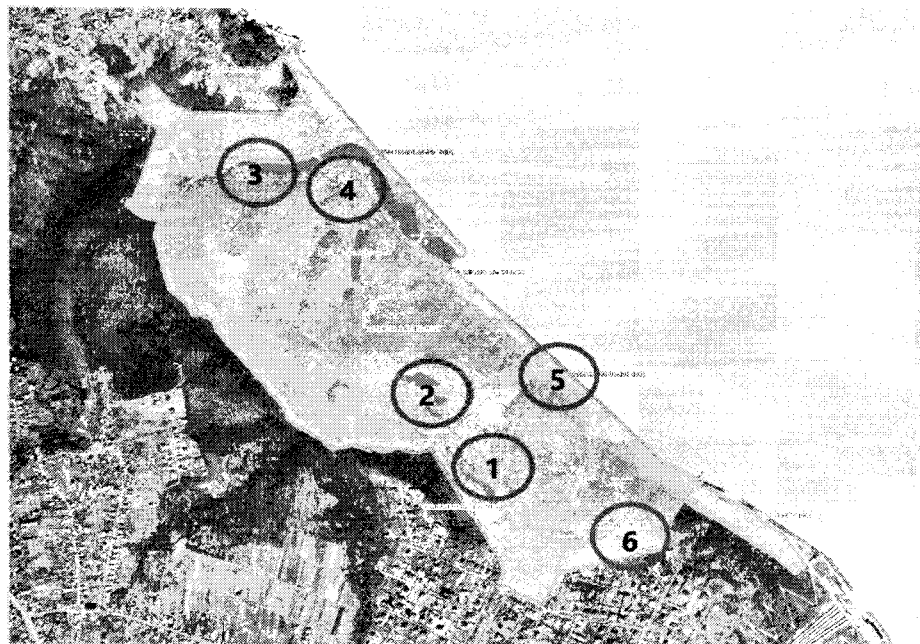


Рисунок. Шість особливих садово-паркових комплексів Парку. (Опис надано нижче)

*1) Класичний палацово-парковий комплекс (колишня резиденція, штучні насадження з елементами топіарного мистецтва, штучні водойми);*



Рисунок. Космічний знімок та фото центральної частини Парку

Зазначений ландшафтно-архітектурний комплекс представлений у вхідній, центральній частині парку, має такі характерні ознаки:

- Високохудожній архітектурний ансамбль (хонка, партер, водойми, водоспади, кам'яні сади, перголи, «руїни», сходи, підпірні стінки, альтанки і тому подібне).
- Авторський дизайн ландшафту з елементами геоландшафту (надана перевага регулярному стилю в партерній частині з високодекоративним квітниковим оформленням та стриженими загорожами чи солітерами).

**2) Рекреаційно-відновлювальний комплекс (поле для гольфу, газони з поодинокими деревами та їх групами, водойми з піщаними розсипами);**

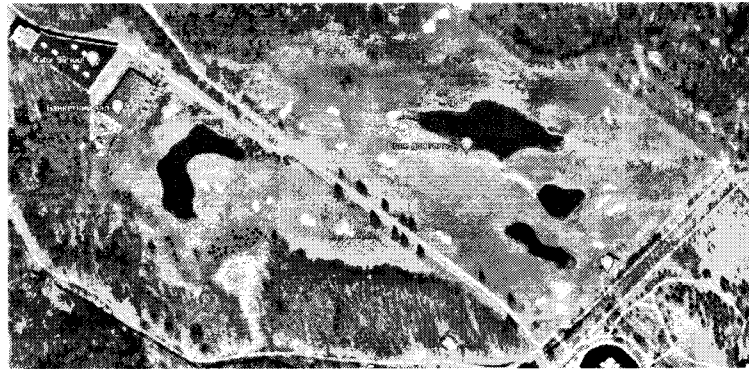


Рисунок. Космічний знімок та фото поля для гольфу

Зазначений рекреаційно-відновлювальний комплекс має в наявності спеціалізованих експозиції спортивного і рекреаційного призначення (поле для гольфу, стежини і майданчики для ходьби, бігу, відпочинку); еколого-освітнього та утилітарного призначення. Розвиток та популяризація еколого-освітніх заходів в парку наразі є затребувані суспільством і потребують всілякої підтримки.



*3) Каскад напівприродних водойм з комплексами прибережно-водної рослинності.*



Рисунок. Космічний знімок та фото каскаду мальовничих напівприродних водойм

• Наявність великих площ водної поверхні ( природні та штучні водойми, озера, ставки) створює передумови для формування садів прибережної та водної рослинності. Різноманіття водних споруд є унікальним для садово-паркового мистецтва в Україні і уможлиблює розвиток спеціалізації цього напрямку в «Межигір'ї».

*4) Історико-культурний комплекс з культовими спорудами та похованнями*

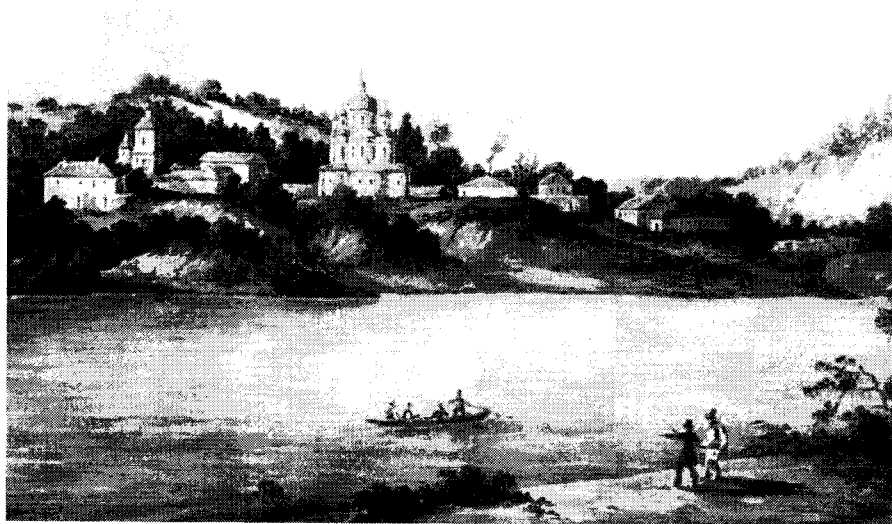


Рисунок. Архівна фотографія: Межигірський Спасо-Преображенський монастир (Білий Спас)



Рисунок. Сучасна церква на території Парку

На жаль, всі історичні споруди Межигірського Спасо-Преображенського монастиря (Білий Спас) були зруйновані, залишились тільки фундаменти, місця поховань поважних священиків та козаків, які потребують фахових наукових досліджень та відновлення історичних знань про ці місця.

***5) Лісовий та лісо-лучний комплекс на підвищених елементах рельєфу, прибережних схилах, яружно-балкових системах з рослинністю переважно природного походження***



Рисунок. Фото природної частини Парку на схили Дніпра

Ліс у Межигір'ї має всі ознаки втручання людини. Разом з тим, на території є два унікальних дуба, один обхватом 6,5 м (вік близько 500 років) і другий — з обхватом 5 м (вік близько 400 років), а також старовинний клен обхватом 3,70 м і віком понад 100 років. Ці дерева за всіма параметрами повинні бути взяті під охорону як пам'ятки природи.

#### **б) Допоміжний господарсько-оздоровчий комплекс**

На території проектуваного Парку знаходяться такі об'єкти нерухомості, які можуть бути використані для виконання завдань, що покладаються на парк-пам'ятку садово-паркового мистецтва загальнодержавного значення

1. Будівля з гаражними приміщеннями
2. Котельня
3. Лабораторія
4. Теплиці
5. Адміністративна будівля зоопарку + вольєри+ ферма
6. Фізкультурно-оздоровчий комплекс
7. Основний будинок "Хонка"
8. Грот
9. Банний комплекс
10. Будинок з пеньками
11. Кінологічний центр
12. Гаражний комплекс на гольф полі
13. Вертолітний майданчик
14. Межигірський монастир
15. Галеон
16. Голубник
17. Гостьовий будинок
18. Адміністративна будівля з столовою
19. Гаражний комплекс
20. Котельні, технічні спорудження
21. КПП
22. Підстанція

#### **РОЗДІЛ ІV. ХАРАКТЕРИСТИКА ПРИРОДООХОРОННОЇ ЦІННОСТІ ПАРКУ-ПАМ'ЯТКИ САДОВО-ПАРКОВОГО МИСТЕЦТВА "МЕЖИГІР'Я"**

Межигір'я розташоване на правому, високому березі річки Дніпро, дуже пересіченому ярами. Територія Парку у складі природоохоронного об'єкту Смарагдової мережі UA0000094 "Київське водосховище" забезпечує збереження 27-ми рідкісних і зникаючих видів рослин і тварин, які мають міжнародний охоронний статус згідно Резолюції № 6 (1998) Бернської конвенції про охорону дикої флори та фауни, а також для збереження природних середовищ існування в Європі.

Таблиця. Рідкісні види тварин, що охороняються згідно Резолюції № 6 на території об'єкта Смарагдової мережі UA0000094 "Київське водосховище"

<b>Код</b>	<b>Українська назва</b>	<b>Латинська назва</b>
	Безхребетні	
1042	Левкорнія лісова	<i>Leucorrhinia pectoralis</i>
1082	Плавунець дволінійний	<i>Graphoderus bilineatus</i>

Код	Українська назва	Латинська назва
1081	Плавунець широкий	<i>Dytiscus latissimus</i>
Риби		
1130	Жерех звичайний	<i>Aspius aspius</i>
1149	Щипавка звичайна	<i>Cobitis taenia</i>
1124	Білоперий пічкур дніпровський	<i>Gobio albiginnatus</i>
1145	В'юн звичайний	<i>Misgurnus fossilis</i>
1146	Золотиста щипавка	<i>Sabanejewia aurata</i>
1134	Гірчак європейський	<i>Rhodeus sericeus amarus</i>
Земноводні		
1166	Тритон гребенястий	<i>Triturus cristatus</i>
1188	Кумка червоночерева	<i>Bombina bombina</i>
Птахи		
A001	Гагара червоношия	<i>Gavia stellata</i>
A002	Гагара чорношия	<i>Gavia arctica</i>
A021	Бугай	<i>Botaurus stellaris</i>
A022	Бугайчик	<i>Ixobrychus minutus</i>
A027	єпура велика	<i>Egretta alba</i> Ч
A081	Лунь очеретяний	<i>Circus aeruginosus</i>
A082	Лунь польовий	<i>Circus cyaneus</i>
A120	Погонич малий	<i>Porzana parva</i>
A119	Погонич звичайний	<i>Porzana porzana</i>
A167	Мородунка	<i>Xenus cinereus</i>
A170	Плавунець круглодзьобий	<i>Phalaropus lobatus</i>
A193	Крячок річковий	<i>Sterna hirundo</i>
A195	Крячок малий	<i>Sterna albifrons</i>
A197	Крячок чорний	<i>Chlidonias niger</i>
Ссавці		
1337	Бобёр європейський	<i>Castor fiber</i>
1355	Видра річкова	<i>Lutra lutra</i>

#### 4.1. Біорізноманіття рослинного світу на території Парку

На території Парку відмічається багатство видового, формового й сортового різноманіття декоративних рослин.

За типами експозицій його можна прирівняти до дендрологічних колекцій, які є складовими повноцінного дендрарію. Головні акценти надані хвойним рослинам (ялина колюча, ялиця одноколірна, сосна гірська та чорна, ялівці китайський, козацький та їх культивари) та деяким листяним рослинам (вічнозелені та листопадні рододендрони, самшит вічнозелений та інші декоративно-листяні і гарноквітуючі кущі). Практикується створення насаджень за філогенетичним (систематичним) принципом, результати якого свідчать про абсолютний успіх застосування його в Парку. Мається на увазі, що філогенетично близькі систематичні одиниці (наприклад, родові комплекси) заселяють подібні екологічні ніші. У рослин, які належать до одного роду, є багато спільного в габітусі і формі крони, характері галуження пагонів, формі стовбура, фактурі та кольорі кори, листя, тощо. Поєднання в

сумісних насадженнях дерев різних видів одного й того самого роду підкреслює й посилює їхні декоративні якості, створює художню єдність.

**4.1.1. Список рослин центральної частини Парку (назва та орієнтовна кількість):**

Яловець козацький (1 шт.)  
Ірга канадська (7 шт.)  
Лавровишня (3 шт.)  
Магнолія (1 шт.)  
Спірея японська (33 шт.)  
Кедровий сланець (7 шт.)  
Сосна Торрея (7 шт.)  
Емлерія (4 шт.)  
Горобинник горобинолистий (4 шт.)  
Барбарис тумберга (11 шт.)  
Спірея японська (40 шт.)  
Вейгела квітуча (12 шт.)  
Туя західна (15 шт.)  
Ялина Бревер (1 шт.)  
Ялина звичайна (1 шт.)  
Яловець козацький (9 шт.)  
Горобина горобинолиста (1 шт.)  
Яловець козацький (багато)  
Магнолія падуболиста (9 шт.)  
Горобина горобиннолиста (4 шт.)  
Сосна гірська (1 шт.)  
Барбарис тумберга (30 шт.)  
Верба плакуча (1 шт.)  
Калина звичайна (1 шт.)

**4.1.2. Перелік об'єктів рослинного світу, розташованих в нижній частині Парку біля храму (назва та орієнтовна кількість):**

Кипарисовик - 37  
Платан – 1  
Гінкго двулопасний - Білоба  
Піхта бальзамічна – 8  
Ялівець лускатий – 5х6 кв. м  
Кольквіція чарівна – 1  
Меріодендрон – 1

Зазначені переліки є індикативними (частковими) та мають бути розширені та уточнені під час необхідних наступних наукових досліджень.

## 4.2. Біорізноманіття тваринного світу на території Парку

Зоопарк займає досить велику територію, на якій розташовані вольєри зі страусами, оленями, кабанамі, муфлони, антилопами, фазанами.

Попередніми дослідженнями на території Парку виявлено 36 видів тварин, які мають охоронний статус згідно Червоної книги України міжнародних червоних списків та міжнародних конвенцій.

### 4.2.1. Рідкісні види тварин у складі фауни Парку

Назва (укр.)	Назва (лат.)	ЧКУ	МСОП	ЄЧС	Берн	Бонн	CITES
<b>Земноводні Amphibia</b>							
Ропуха сіра	<i>Bufo bufo</i>	-	-	-	3	-	-
<b>Плазуни Reptilia</b>							
Черепаша болотяна	<i>Emys orbicularis</i>	-	NT	NT	2	-	-
<b>Птахи Aves</b>							
Фазан	<i>Phasianus colchicus</i>	-	-	-	3	-	-
Баклан великий	<i>Phalacrocorax carbo</i>	-	-	-	3	-	-
Крижень	<i>Anas platyrhynchos</i>	-	-	-	3	1,2	-
Лебідь-шипун	<i>Cygnus olor</i>	-	-	-	3	1,2	-
Огар	<i>Tadorna ferruginea</i>	BP	-	-	2	1,2	-
Горлиця садова	<i>Streptopelia decaocto</i>	-	-	-	3	-	-
Жовна сива	<i>Picus canus</i>	-	-	-	2	-	-
Дятел звичайний	<i>Dendrocopos major</i>	-	-	-	2	-	-
Зяблик	<i>Fringilla coelebs</i>	-	-	-	3	-	-
Зеленяк	<i>Chloris chloris</i>	-	-	-	2	-	-
Щиглик	<i>Carduelis carduelis</i>	-	-	-	2	-	-
Мухоловка сіра	<i>Muscicapa striata</i>	-	-	-	2	2	-
Вільшанка	<i>Erithacus rubecula</i>	-	-	-	2	2	-
Горихвістка звичайна	<i>Phoenicurus phoenicurus</i>	-	-	-	2	2	-
Дрізд чорний	<i>Turdus merula</i>	-	-	-	3	2	-
Дрізд співочий	<i>Turdus philomelos</i>	-	-	-	3	2	-
Синиця блакитна	<i>Parus caeruleus</i>	-	-	-	2	-	-
Синиця велика	<i>Parus major</i>	-	-	-	2	-	-
Повзик	<i>Sitta europaea</i>	-	-	-	2	-	-
Кропив'янка чорноголова	<i>Sylvia atricapilla</i>	-	-	-	2	-	-
Вівчарик-ковалик	<i>Phylloscopus collybita</i>	-	-	-	2	-	-
Плиска біла	<i>Motacilla alba</i>	-	-	-	2	-	-
Щиглик	<i>Carduelis carduelis</i>	-	-	-	2	-	-
Щедрик	<i>Serinus serinus</i>	-	-	-	2	-	-
<b>Ссавці Mammalia</b>							
Вечірниця руда	<i>Nyctalus noctula</i>	BP	-	-	2	2*	-

Назва (укр.)	Назва (лат.)	ЧКУ	МСОП	ЄЧС	Берн	Бонн	CITES
Нетопир лісовий	<i>Pipistrellus nathusii</i>	НО	-	-	2	2*	-
Засць сирій	<i>Lepus europaeus</i>	-	-	-	3	-	-
Кріль дикий	<i>Oryctolagus cuniculus</i>	-	NT	-	-	-	-
Бобер європейський	<i>Castor fiber</i>	-	-	-	3	-	-
Білка звичайна	<i>Sciurus vulgaris</i>	-	-	-	3	-	-
Борсук європейський	<i>Meles meles</i>	-	-	-	3	-	-
Ласка	<i>Mustela nivalis</i>	-	-	-	3	-	-
Видра річкова	<i>Lutra lutra</i>	НО	NT	NT	2	-	1
Козуля європейська	<i>Capreolus capreolus</i>	-	-	-	3	-	-

Примітки:

**ЧКУ** – види, включені до Червоної книги України (2009); охоронні категорії: **ЗН** – зниклі; **ЗП** – зниклі в природі; **ЗК** – зникаючі; **ВР** – вразливі; **РК** – рідкісні; **НО** – неоцінені; **НВ** – недостатньо відомі;

**МСОП** – види, занесені до Червоного списку Міжнародного союзу охорони природи (IUCN, 2009); охоронні категорії: **EX** (Extinct) – Зниклий; **EW** (Extinct in the Wild) – Зниклий у дикому стані; **CR** (Critically Endangered) – Такий, що перебуває у критичному стані; **EN** (Endangered) – Такий, що перебуває у небезпечному стані; **VU** (Vulnerable) – Вразливий; **NT** (Near Threatened) – Близький до стану загрози зникнення;

**ЄЧС** – види, занесені до Європейського червоного списку;

**Берн** – види, включені до II-го (2) або III-го (3) Додатку Конвенції (Бернської) про охорону дикої флори та фауни та природних середовищ існування у Європі (1979);

**Бонн** – види, включені до I-го (1) або II-го (2) Додатку Конвенції (Боннської) про збереження мігруючих видів диких тварин;

**CITES** – види, включені до I-го (1) або II-го (2) Додатку Конвенції (Вашингтонської) про міжнародну торгівлю видами дикої фауни і флори, які перебувають під загрозою зникнення (1973).

На території Парку існує 12 штучних ставків, що живляться водою з 10 артезіанських свердловин. Контроль стану води у ставках забезпечує добрі умови для існування численних представників іхтіофауни (форелі, карасів сріблястих, коропів тощо).

Окремим аспектом збереження тварин в умовах Парку є їх реабілітація та вольєрне утримання. На території Парку розташовані добре обладнані вольєри, в яких утримуються та проходять реабілітацію тварини як вітчизняної фауни, так і фауни інших частин світу: олені, муфлони, лами, антилопи нільгау, фазани, павичі.

Різноманіття тваринного світу Парку включає також такі види тварин:

#### 4.2.2. Тварини на території "Зоологічного парку":

Українська чорноряба молочна корова, Коза зааненська, Сіра Українська худоба, Антилопа Канна, Муфлони, Олені плямисті, Віслук свійський, Поні, Кози камерунські, Барани породи святого Якова, Лань Європейська, Козли нігерійські, Страус Африканський, Страус Нанду, Страус Ему, Цесарки, Павичі, Лами.



#### ***4.2.3. Тварини на території "Кінологічного центру":***

на даний момент в центрі знаходиться більше 70 собак різних порід і віку (тибетський мастиф, кане-корсо, середньоазійська вівчарка, кавказька вівчарка, бельгійська вівчарка, східноєвропейська вівчарка, нагазі, англійський мастиф, англійський бульдог, хаскі, чіхуахуа, мопс, стаффордширський бультер'єр, бультер'єр, метис), 5 котів та єнот полоскун.

Дотримання режиму охорони території Парку зумовило нівелювання у деяких диких тварин страху перед людиною, тому у різних частинах парку можна спостерігати оленів плямистих, фазанів, крижнів, лебедів, кролів диких, які вільно почуваються поруч з відвідувачами.

#### ***4.2.4. Тварини, що вільно пересуваються територією Парку:***

Заєць сірий, їжак білочеревий, білка руда, кріль європейський, олені плямисті, козуля, борсук, бобр, байбак, куниця, ласка, норка, Сич хатній, Сова сіра, Чапля сіра, Чапля біла, Огар, Гоголь, орлан білохвост, голуб-синяк, лебідь кликун, лебідь шипун, гуменник, горлиця садова, баклан, качки мандаринки і каролінки, галагаз, дятел сирійський, фазан мисливський, круки, одут, дубонос, мухоловка звичайна, плиска біла, дрізд чорний, дрізд співочий, зелена пересмішка, рибалочка звичайна, горихвістка, припутень, канюк звичайний, яструб, вужі звичайні, зелена жаба, веритільниці, прутка ящірка, болотяна черепаха, жаба гостроморда, гуска мала, кажан, кріт, жук рогаць звичайний.

### **РОЗДІЛ V. ХАРАКТЕРИСТИКА ІСТОРИКО-КУЛЬТУРНОЇ ТА НАУКОВОЇ ЦІННОСТІ ПАРКУ-ПАМ'ЯТКИ САДОВО-ПАРКОВОГО МИСТЕЦТВА "МЕЖИГІР'Я"**

Згідно з легендою, монастир близько 988 року заснували грецькі ченці, що прийшли з Візантії разом із св. Михайлом — першим митрополитом Київським. За іншою версією церква Білого Спаса була закладена Андрієм Боголюбським в 1161 році.

Документально підтвердженої дати заснування монастиря не існує. Найвірогідніше починати його історію з XII ст., коли, за свідченням літописів, в Межигір'ї існувала божниця, яка, можливо, поклала початок монастирю.

Монастир міг отримати земельні мастності від давньоруських князів. Поблизу монастиря існує печера. На території знаходиться урочище під назвою «Володимирові дуби», тут росли старезні дуби.

У 1482 монастир став жертвою набігу татар хана Менглі-Гірея.

Відбудова монастиря почалася з 1520-х рр., коли литовські великі князі та польські королі, щоб прихилити до себе православне духовенство, надавали йому привілеї та земельні володіння. Монастир був відновлений за часів київського воєводи Андрія Немировича старанням Михайла Щербини. В той час існувала церква Св. Спаса.

В 1571 році Сигізмунд Август надав монастир разом з вишгородською землею писарю канцелярії корони руської — Евстафію Висоцькому. Пізніше земля вишгородська належала монастиреві. Кошти на монастир давали князь Юрій Семенович Слуцький, Андрій Немира, Андрій Полоз, Іван Горностай, Яцько Бутович і інші шляхтичі.

У 1609 році старанням вихованця Костянтина Острозького, ігумена Афанасія, монастир отримав право ставропігії.

### ***Головний козацький монастир***

У 1-й пол. XVII ст. був одним із осередків антиуніатської боротьби в Україні, зокрема, коли ним 1616 року керував І.Копинський.

Земельні маєтності монастиря зросли після 1654, 1656 років за рахунок дарунків від українських гетьманів та московський цар Олексій Михайлович надав монастиреві поселення: Бобровичі, Козаровичі, Ясногородку, Ігнатовку, Глібівку.

Універсалами гетьмана Богдана Хмельницького від 24 травня 1651 року, виданим під час перебування гетьмана у таборі під Зборовом, про заборону перешкоджати ченцям Київського Межигірського монастиря у володінні Харковецьким ставком, подарованим їм мельником Михайлом Івановичем, де ченці вже розпочали будувати млин. Своім наступним універсалом від 21 березня 1656 року Хмельницький надав у власність монастиря містечко Вишгород з селами Петрівці та Мощони. 18 травня 1658 року гетьман Павло Тетеря дарує Києво-Межигірському монастиреві фільварк в с. Попівцях над р. Трубіж, Калитинський гай під с. Циблі та сіножать за с. В'юнищі.

До 10 квітня 1786 року на території сучасної резиденції діяв Межигірський монастир, заснування якого відносять ще до княжої доби, ліквідований за указом російської імператриці Катерини II. Вже наступного року монастир підпалили, як гадають, за наказом тієї ж Катерини II, про що пізніше писав український поет Тарас Шевченко: «Як цариця з Нечосою Києвом ходила і Межигірського Спаса вночі запалила». Наприкінці XIX століття діяльність монастиря відновлена, а в 1923 році він був закритий більшовиками. Протягом 1923 - 1931 років будівлі монастиря використовував керамічний технікум, з 1928 року — інститут. Колишні келії монастиря заселила комуна бойчукістів. 1931 року інститут переведено до Києва. Того ж року знищено іконостас Спасо-Преображенського собору. З перенесенням столиці Української Радянської Соціалістичної Республіки з Харкова до Києва в 1934 році виникла потреба у замській резиденції для високопоставлених чиновників. Місцем для резиденції другого секретаря ЦК КП(б)У Павла Постишева було обрано територію колишнього Межигірського монастиря.

Значна історико-культурна цінність монастирської території потребує проведення належних наукових досліджень та виконання відновлювальних робіт.

## ВИСНОВКИ

Парками-пам'ятками садово-паркового мистецтва оголошуються найбільш визначні та цінні зразки паркового будівництва з метою охорони їх і використання в естетичних, виховних, наукових, природоохоронних та оздоровчих цілях.

Ураховуючи вищезазначені в Науковому обґрунтуванні естетичні, природоохоронні, історико-культурні та наукові цінності території площею 138,5937 гектара, подаємо клопотання в установленому чинним законодавством порядку надати розглянутій території статус парку-пам'ятки садово-паркового мистецтва загальнодержавного значення з робочою назвою "Межигір'я".

На території, що розглядається, на даний час проводяться екскурсії та масовий відпочинок населення, здійснюється догляд за насадженнями, підсадка дерев і чагарників ідентичного видового складу, замість загиблих, вживаються заходи щодо запобігання самосіву, збереження композицій із дерев, чагарників і квітів, трав'яних газонів. Територія та її природні комплекси та об'єкти готові для надання статусу території природно-заповідного фонду України загальнодержавного значення.

Наявні особливі цінності Парку потребують глибоких наукових досліджень з метою інвентаризації наявних природних та ландшафтних комплексів й підготовки обґрунтованих пропозиції щодо їх охорони, збалансованого використання та відтворення, - у першу чергу у формі Проекту створення парку-пам'ятки садово-паркового мистецтва загальнодержавного значення з робочою назвою "Межигір'я", а потім – розроблення Проекту утримання та реконструкція цього об'єкту.



ВИШГОРОДСЬКА РАЙОННА ДЕРЖАВНА АДМІНІСТРАЦІЯ  
ВИШГОРОДСЬКА РАЙОННА ВІЙСЬКОВА АДМІНІСТРАЦІЯ  
КИЇВСЬКОЇ ОБЛАСТІ

пл.Шевченка, 1, м. Вишгород, Київська область, 07301, тел.(04596) 22-022, факс (04596) 22-576  
E-mail: info@vysh.gov.ua, сайт: http://vysh.gov.ua код з'їздно : СДР110У 23869369

від 13.06. 2022 р. № 7-13/1175

на № 25/7-11/7316-22 від 09.06. 2022 р.

Міністерство захисту довкілля  
та природних ресурсів України

### Про розгляд листа

Вишгородська районна військова адміністрація, керуючись Законом України «Про місцеві державні адміністрації» розглянула лист Міністерства захисту довкілля та природних ресурсів України від 09.06.2022р. № 25/7-11/7316-22, щодо опрацювання питання та погодження переліку земельних ділянок державної власності, на яких планується створення об'єкту природно-заповідного фонду загальнодержавного значення – парку пам'ятки садово-паркового мистецтва «Межигір'я» та повідомляє, що не заперечує щодо ініціативи, пов'язаної із створенням вказаного парку-пам'ятки на території району.

Приняв/їдно, зазначаємо про необхідність додаткового опрацювання визначення земельних ділянок, передбачених для створення об'єкту, про які йдеться мова у листі Міндовкілля, а також уточненням їх статусу та форми власності, з урахуванням вимог Закону України «Про відчуження земельних ділянок, інших об'єктів нерухомого майна, що на них розміщені, які перебувають у приватній власності, для суспільних потреб чи з мотивів суспільної необхідності».

Начальник районної  
військової адміністрації

Олександр ДАНИШИН



ОДНОКІЛЬКОВИЙ ПОРТАЛ ОНЛАЙН-УПРАВЛІННЯ УКРАЇНОЮ



**КАБІНЕТ МІНІСТРІВ  
УКРАЇНИ**

**РОЗПОРЯДЖЕННЯ**

від 24 червня 2022 р. № 519-р

Київ

**Про погодження клопотання щодо створення парку-пам'ятки садово-паркового мистецтва загальнодержавного значення на території урядової резиденції "Межигір'я"**

Відповідно до частини другої статті 52 Закону України "Про природно-заповідний фонд України" погодити схвалене Міністерством захисту довкілля та природних ресурсів клопотання щодо створення парку-пам'ятки садово-паркового мистецтва загальнодержавного значення на території урядової резиденції "Межигір'я" із включенням до його території земельних ділянок, які належать державі в особі Кабінету Міністрів України, згідно з додатком.

**Прем'єр-міністр України**

**Д. ШМИГАЛЬ**

Інд. 75

Перелік, що додається:

Додаток  
до розпорядження Кабінету Міністрів України  
від 24 червня 2022 р. № 519-р

ПЕРЕЛІК  
земельних ділянок, які належать державі в особі  
Кабінету Міністрів України, на яких планується створення  
парку-пам'ятки садово-паркового мистецтва загальнодержавного  
значення на території урядової резиденції "Межигір'я"

Місце розташування земельних ділянок	Площа земельної ділянки, гектарів	Кадастровий номер земельної ділянки
с. Нові Петрівці, Вишгородський район, Київська область	1,7688	3221886000:01:228:0151
	104,611	3221886000:02:150:0152
	21,8753	3221886000:02:150:0153
	1,0252	3221886000:02:150:0154
	3,9	3221886000:02:158:0001
	3,7	3221886000:02:159:0101

---



**МІНІСТЕРСТВО ЗАХИСТУ ДОВКІЛЛЯ ТА ПРИРОДНИХ РЕСУРСІВ УКРАЇНИ  
(МІНДОВКІЛЛЯ)**

вул. Митрополита Василя Липківського, 35, м. Київ, 03035, тел.: (044) 206-31-00, (044) 206-31-15,  
факс: (044) 206-31-07, E-mail: info@mepr.gov.ua, ідентифікаційний код 43672853

На № 190 від 17.06.2022, № 170 від 10.06.2022

**Київська обласна державна  
адміністрація**

**Державна екологічна академія  
післядипломної освіти та  
управління**

Про схвалення клопотання

Міністерство захисту довкілля та природних ресурсів України розглянуло клопотання та наукове обґрунтування Державної екологічної академії післядипломної освіти та управління про створення парку-пам'ятки садово-паркового мистецтва загальнодержавного значення Межигір'я площею 138,5937 га на території села Нові Петрівці Вишгородського району Київської області (далі – Парк) та відповідне наукове обґрунтування і повідомляє.

Міністерство схвалює зазначене клопотання і звертається до Київської обласної державної адміністрації відповідно до статті 52 Закону України «Про природно-заповідний фонд України» та статті 20<sup>4</sup> Закону України «Про охорону навколишнього природного середовища» у найкоротші строки забезпечити подальшу роботу над створенням Парку та подати матеріали проекту створення до Міндовкілля для підготовки відповідного проекту Указу Президента України.

Додаток: на 39 арк. в 1 прим.

**Заступник Міністра**

**Олександр КРАСНОЛУЦЬКИЙ**



UB  
Міндовкілля  
№25/7-11/7745-22 від 20.06.2022  
КІПЕ: Краснолуцький О. В. 20.06.2022 15:50  
58E2D9E71900307B0400000014023000B7B78800  
Сертифікат дієвий з 25.09.2020 00:00 до 25.09.2022 00:00

